

征地补偿安置公告

陇川政征补公告〔2021〕1号

为确保滇西天然气环网瑞丽-陇川段项目项目土地征收工作的顺利实施，根据社会稳定风险评估结果，结合土地现状调查情况，陇川县人民政府组织拟定了《滇西天然气环网瑞丽-陇川段项目项目征地补偿安置方案》，现公告如下：

一、征收范围及土地现状

本项目拟征收陇川县章凤镇户弄村民委员会吕保村集体土地。土地总面积 0.7511 公顷，其中：农用地 0.7511 公顷 [耕地 0.6844 公顷（均为旱地）；其他农用地 0.0667 公顷]，详见《滇西天然气环网瑞丽-陇川段项目项目拟征收土地现状调查报告》。

二、征收目的

本次拟征收土地用于滇西天然气环网瑞丽-陇川段项目项目，为了公共利益的需要，符合法律和相关规定的可以征收情形。

三、征地补偿安置费情况

征地补偿标准按 2020 年 11 月 9 日发布的《云南省自然资源厅关于公布实施全省征收农用地地区片综合地价的通知》（云自然资〔2020〕173 号）文件执行。

本项目拟征收土地权属、地类、面积详见《滇西天然气环网瑞丽-陇川段项目拟征收土地现状调查报告》。

四、农村村民住宅和地上附着物及青苗补偿费

本项目拟征收农村村民住宅按照先补偿后搬迁、居住条件有改善的原则，在尊重农村村民意愿的基础上，采取重新安排宅基地建房、提供安置房或货币补偿等方式（各地根据实际情况选择补偿方式）给予公平合理的补偿，并对因征收造成的搬迁、临时安置等费用予以补偿。

本项目拟征收土地涉及的农村村民住宅、地上附着物和青苗补偿标准按照《滇西天然气环网瑞丽-陇川段项目征地补偿安置方案》执行。

本项目拟征收农村村民住宅、其他地上附着物和青苗等的权属、种类、数量等信息详见《滇西天然气环网瑞丽-陇川段项目拟征收土地现状调查报告》。

五、安置途径

具体安置方式及社会保障措施详见《滇西天然气环网瑞丽-陇川段项目拟征收土地补偿安置方案》。

六、补偿登记办理时间及地点

本公告时间不少于三十日，公告期满后，拟征收土地的所有权人、使用权人应当于2021年9月28日-2021年10月28日，持不动产权属证明材料，到陇川县自然资源局办理补偿登记。

七、有关事项

1.公告发布之后，涉及被征地的村级集体经济组织应组织召开村民代表会议或被征地村民大会，讨论拟征收土地事宜，充分听取村民意见。

2.根据《中华人民共和国土地管理法》相关规定，多数

被征地的农村集体经济组织成员认为《滇西天然气环网瑞丽-陇川段项目征地补偿安置方案》不符合法律、法规规定，要求听证的，应当在土地征收补偿安置方案公告期满5个工作日内，向陇川县人民政府提出书面听证申请，陇川县人民政府按相关法律规定组织召开听证会；逾期未提出的，视为放弃听证。对土地征收补偿安置方案无异议的，应在公告期满5个工作日内向陇川县人民政府提交《滇西天然气环网瑞丽-陇川段项目征地补偿安置方案无需听证回执书》。

- 附件：1.《滇西天然气环网瑞丽-陇川段项目项目征地补偿安置方案》
- 2.《滇西天然气环网瑞丽-陇川段项目项目拟征收土地现状调查报告》
- 3.《听证申请书（样例）》
- 4.《滇西天然气环网瑞丽-陇川段项目项目征地补偿安置方案无需听证回执书（样例）》

特此公告。

联系人及电话：丁玲玲 0692-7177770

地 址：陇川县人民政府



滇西天然气环网瑞丽-陇川段项目 征地补偿安置方案

陇川县人民政府依据滇西天然气环网瑞丽-陇川段项目拟征收土地社会稳定风险评估结果，结合土地现状调查情况，组织县自然资源局、财政局、人力资源和社会保障局、农业农村局、林草局、住建局等相关部门制定了本方案，具体内容如下：

一、征收范围

本项目拟征收陇川县章凤镇户弄村民委员会吕保村集体土地。

二、土地现状情况

本项目拟征收陇川县章凤镇户弄村民委员会吕保村集体土地。土地总面积 0.7511 公顷，其中：农用地 0.7511 公顷 [耕地 0.6844 公顷（均为旱地）；其他农用地 0.0667 公顷]，详见《滇西天然气环网瑞丽-陇川段项目项目拟征收土地现状调查报告》。

三、征收目的

本次拟征收土地用于滇西天然气环网瑞丽-陇川段项目，符合《中华人民共和国土地管理法》第四十五条规定，由政府组织实施的能源基础设施建设需要，可以征收土地情形。

四、征地补偿标准

征地补偿标准按 2020 年 11 月 9 日发布的《云南省自然资源厅关于公布实施全省征收农用地地区片综合地价的通知》

(云自然资〔2020〕173号)文件执行。

项目用地属于陇川县一类区旱地，补偿标准为：45500元/亩。

五、农村村民住宅、地上附着物及青苗补偿费

青苗补偿费涉及蔗糖甘蔗，参照2021年9月编制的《陇川县地上附着物和青苗补偿标准测算结果报告》，甘蔗的补偿标准为3200元/亩。

六、安置方式

本次征地采取货币安置方式、社保安置方式、回购被征地农民预留安置地(5.0万元/亩)等三种方式安置被征地农民。

七、社会保障

按2万元/亩的标准缴纳被征地农民基本养老保险金至县人力资源和社会保障局的社保专户。



拟征收土地现状调查报告

建设项目名称：滇西天然气环网瑞丽-陇川段项目

征地实施单位：陇川县人民政府

陇川县自然资源局

编制单位：云南壹张图科技有限公司

2021年9月

目录

前 言.....	1
一、编制依据.....	2
二、工作原则.....	3
(一) 统筹部署原则.....	3
(二) 实事求是原则.....	3
(三) 调查成果确认原则.....	3
1、工作组织.....	3
2、工作程序.....	4
三、项目概况.....	5
(一)、地理位置.....	5
(二)、人口及社会经济.....	6
(三)、用途.....	6
四、土地利用现状调查.....	7
(一)、调查人员.....	7
(二)、现状调查报告.....	7
(三)、拟征收土地权属.....	8
(四)、地上附着物调查情况.....	8
五、实地调查照片.....	9
附件.....	14

前 言

根据《中华人民共和国土地管理法》及相关规定，拟定于2021年9月13日至2021年9月21日，由陇川县人民政府及县自然资源局组织有关部门，对“滇西天然气环网瑞丽-陇川段项目项目”涉及陇川县章凤镇户弄村委会吕保村民小组拟征收土地进行现状调查和清点确认，并编制了《滇西天然气环网瑞丽-陇川段项目项目拟征收土地现状调查报告》。

一、编制依据

- (1) 《中华人民共和国土地管理法》；
- (2) 《中华人民共和国物权法》；
- (3) 《国务院关于深化改革严格土地管理的决定》(国发〔2004〕28号)；
- (4) 《自然资源部 农业农村部关于加强和改进永久基本农田保护工作的通知》(自然资规〔2019〕1号)；
- (5) 《国土资源听证规定》(2004年国土资源部令第22号)；
- (6) 《建设用地审查报批管理办法》(1999年国土资源部第3号)；
- (7) 《第二次全国土地调查技术规程》TD/T1014-2007；
- (8) 《云南省土地勘测定界实施细则》(2016版)。

二、工作原则

（一）统筹部署原则

县级以上人民政府全面统筹组织开展拟征收土地的现状调查工作。

（二）实事求是原则

土地现状调查必须坚持实事求是的原则，不得弄虚作假，调查成果应真实反映土地现状，为政府决策和保障被征地的农村集体经济组织及其成员、村民委员会和其他利害关系人利益提供可靠的数据。

（三）调查成果确认原则

土地现状调查成果须经拟征收农村集体经济组织及其成员、村民委员会和其他利害关系签字确认，保障被征地的农村集体经济组织及其成员、村民委员会和其他利害关系人相关权益。

1、工作组织

拟征收土地现状调查由县级以上人民政府组织开展，被征地的农村集体经济组织及其成员、村民委员会和其他利害关系人参与。土地现状调查应与土地勘测定界工作一并开展。调查结果经被征地的农村集体经济组织及其成员、村民委员会和其他利害关系人共同签字确认，土地现状调查报告应结合勘测定界报告编制。

2、工作程序

土地现状调查程序主要包括：

(1) 准备工作。征收土地实施单位根据拟征收土地的相关材料，充分利用最新的土地利用现状调查成果进行分析，协调组织相关部门和人员，制定土地现状调查工作方案和技术路线。

(2) 组织开展实地调查。协调组织相关部门和被征地的农村集体经济组织及其成员、村民委员会和其他利害关系人对拟征收土地的现状进行实地调查。调查内容包括：拟征收土地的权属、地类、面积，以及农村村民住宅、其他地上附着物及青苗等的权属、种类、数量等信息。调查结果须经拟征收土地及地上附着物权利人签字认可，如对土地现状调查结果有异议的，征收土地实施单位应当及时复核，并根据复核结果进行修改。

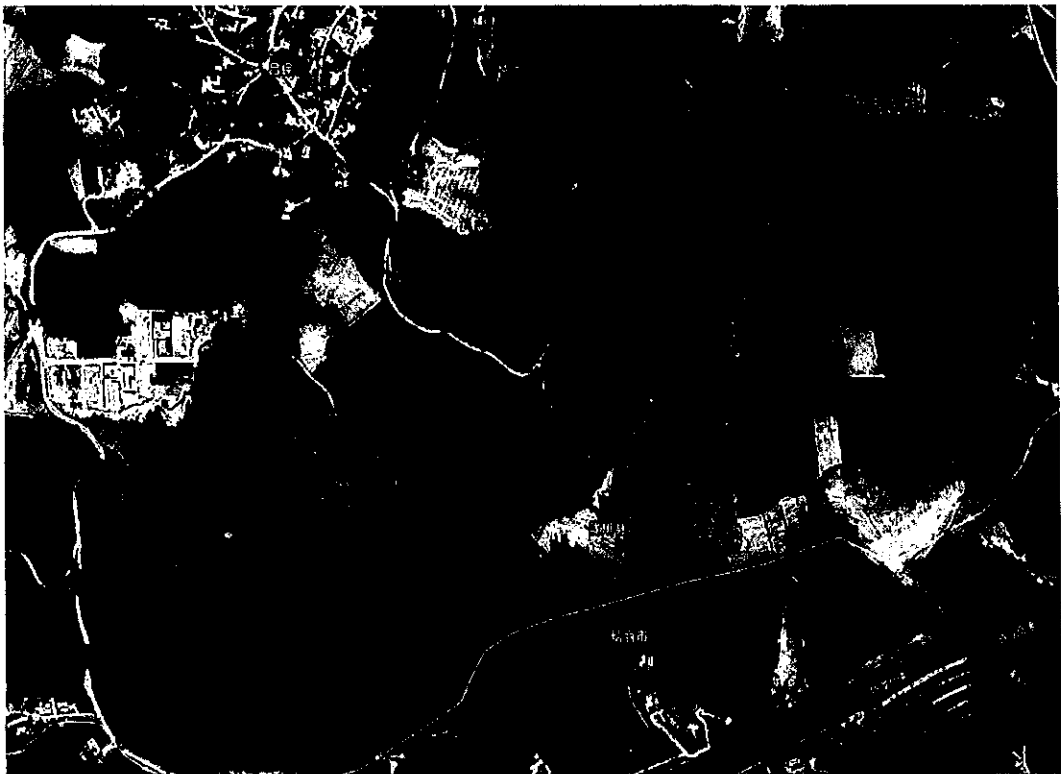
(3) 根据实地调查，结合勘测定界报告编制土地现状调查报告。

三、项目概况

(一)、地理位置

拟征收的滇西天然气环网瑞丽-陇川段项目共 2 个地块，位于章凤镇户弄村民委员会吕保村民小组。详见下图。

滇西天然气环网瑞丽-陇川段项目拟征地位置示意图



(二)、人口及社会经济

陇川县辖 4 个镇、5 个乡，县人民政府驻章凤镇。“4 个镇”即章凤镇、陇把镇、景罕镇、城子镇，“5 个乡”即户撒阿昌族乡、护国乡、清平乡、王子树乡、勐约乡。陇川县是云南省德宏州的下辖县，位于中国西南边陲，是一个典型的边疆少数民族地区农业县。陇川县属南亚热带季风气候，是中国景颇族和阿昌族人口分布最多的县，也是通往缅甸，发展外向型经济的重要门户，拥有户撒皇阁寺、户宛温泉、景罕玉兔佛塔等景点。截止 2018 年，全县地区生产总值完成 471661 万元，按可比价计算，同比增长 8.6%。全县人均 GDP 达到 24092 元，比上年增加 1559 元，增长 8.2%。非公经济实现增加值 190659 万元，比上年增长 0.4%，占全县 GDP 的比重达 40.4%，比重比上年下降 2.6 个百分点。本次拟征地涉及陇川县章凤镇、城子镇、景罕镇、陇把镇、护国乡、清平乡。

(三)、用途

拟征收的滇西天然气环网瑞丽-陇川段项目，总面积为 0.7511 公顷，其中耕地 0.6844 公顷、其他农用地 0.0667 公顷。

四、土地利用现状调查

(一)、调查人员

参与该批次调查的部门和人员有：陇川县自然资源局等相关部门及项目所涉及乡（镇）人民政府、村委会、村小组及被征地农户相关人员。

(二)、现状调查报告

经调查,滇西天然气环网瑞丽-陇川段项目土地利用现状情况为:用地总面积 0.7511 公顷,其中农用地 0.7511 公顷(耕地 0.6844 公顷,其中旱地 0.6844 公顷;其他农用地 0.0667 公顷),建设用地 0.00 公顷,未利用地 0.00 公顷。按权属和地类分:集体土地 0.7511 公顷,其中集体农用地 0.7511 公顷(耕地 0.6844 公顷,其中旱地 0.6844 公顷;其他农用地 0.0667 公顷),集体建设用地 0.00 公顷,集体未利用地 0.00 公顷。国有土地 0.00 公顷,其中国有农用地 0.00 公顷(耕地 0.00 公顷,其中水田 0.00 公顷;林地 0.00 公顷;其他农用地 0.00 公顷),国有未利用地 0.00 公顷。

按权属分:

所有地块位于章凤镇户弄村民委员会吕保村民小组,总面积 0.7511 公顷,其中农用地 0.7511 公顷(耕地 0.6844 公顷,其他农用地 0.0667 公顷),未利用地 0.00 公顷。

现状调查情况详见附件 1。

(三)、拟征收土地权属

该项目用地涉及陇川县章凤镇户弄村民委员会吕保村民小组,。共 1 个乡镇 1 个村委会 1 个村民小组的集体土地,共 1 宗集体土地所有权,已登记发证,土地产权明晰,界址清楚,无争议。权属情况详见附件 2。

(四)、地上附着物调查情况

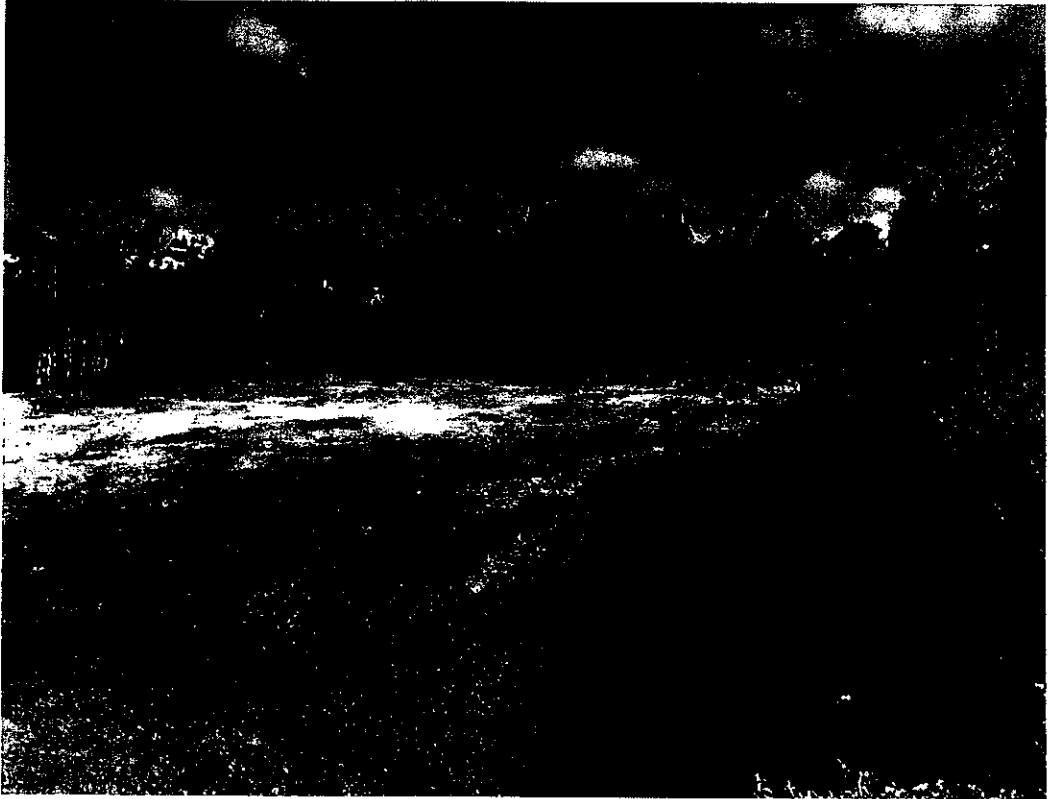
拟定于 2021 年 9 月 13 日至 2021 年 9 月 21 日,由陇川县自然资源局牵头,各用地涉及乡政府及相关测绘单位,对陇川县章凤镇户弄村民委员会吕保村民小组,拟征收土地地上附着物进行调查,调查结果详见附件 3。

五、实地调查及公示签字照片

实地照片



图一



图二



图三

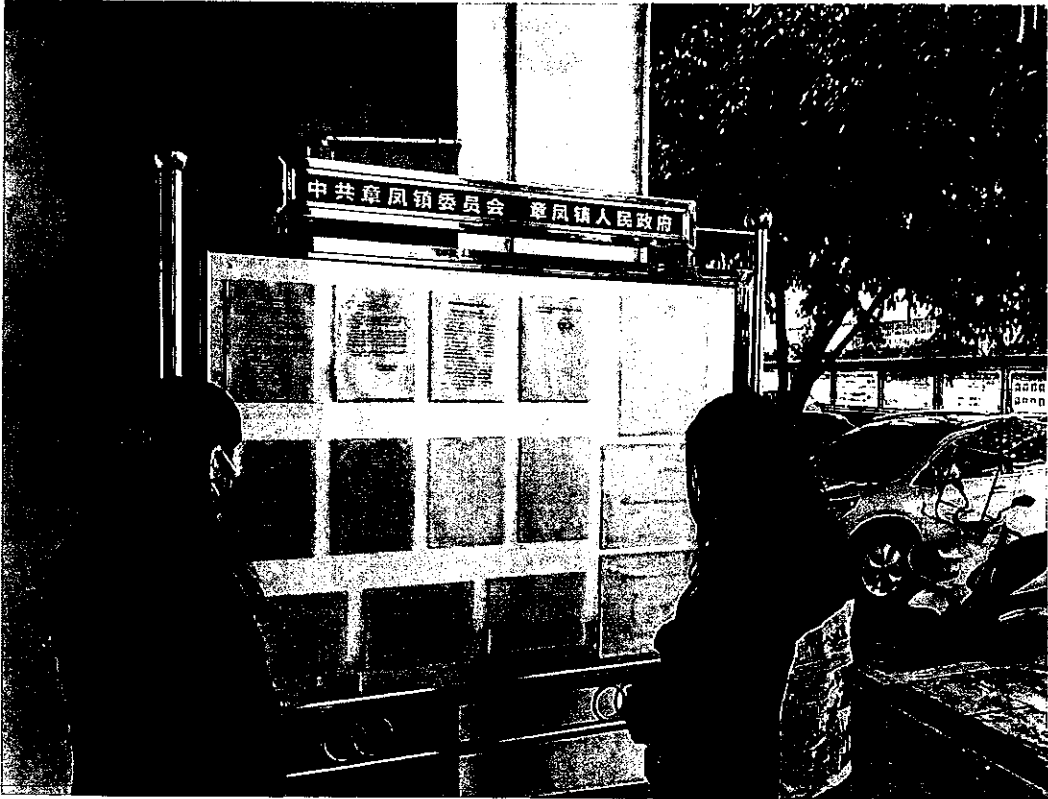


图四



图五

公示及签字照片



图一



图二



图三

附件

附件 1：滇西天然气环网瑞丽-陇川段项目拟用地土地利用现状情况调查表

附件 2：滇西天然气环网瑞丽-陇川段项目拟征收土地权属情况汇总表

附件 3：滇西天然气环网瑞丽-陇川段项目拟征收土地地上附着物调查确认表

附件1

滇西天然气管网瑞丽-陇川段项目拟用地土地利用现状情况调查表

行政辖区：陇川县										单位：公顷													
权属单位			农用地						建设用地			未利用地											
乡、镇	村(居)委会	村(居)民小组	农用地合计		耕地		林地		其它农用地		交通用地		其他土地		建设用地合计		住宅用地 小计	农村宅基地	公共管理与公共服务用地 小计	风景游憩设施用地	合计		
			旱地	其中 坡地	小计	有林地	小计	小计	农村道路	田坎	小计	小计	小计	小计									
总风镇	广弄村民委员会	吕保村民小组	0.6844	0.6844	0.6844	0.6844			0.0667	0.0015	0.0015	0.0015	0.0652									0.7511	
		合计	0.6844	0.6844	0.6844			0.0667	0.0015	0.0015	0.0015	0.0015	0.0652										0.7511
	合计	0.6844	0.6844	0.6844			0.0667	0.0015	0.0015	0.0015	0.0015	0.0015	0.0652										0.7511
拟征收总风镇集体土地合计			0.6844	0.6844	0.6844			0.0667	0.0015	0.0015	0.0015	0.0015	0.0652										0.7511
拟征收陇川县土地合计			0.6844	0.6844	0.6844			0.0667	0.0015	0.0015	0.0015	0.0015	0.0652										0.7511

征地区别单位(盖章):

制表单位(盖章):

时间: 2021年9月21日

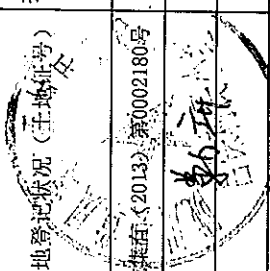
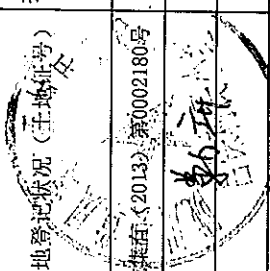


附件2

滇西天然气环网瑞丽-陇川段项目拟征收土地权属情况汇总表

土地所在地：陇川县

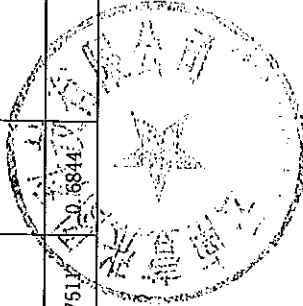
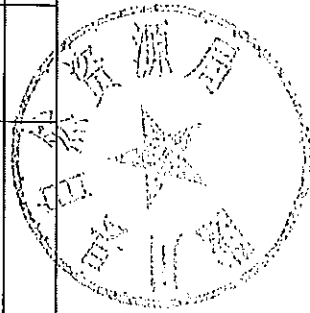
面积单位：公顷

序号	土地权利人	权属性质	土地登记状况(土地证号)	拟征收土地总面积	农用地	其中					权利人(签章)		
						耕地	园地		林地	其它农用地		建设用地	未利用地
							耕地	园地					
1	章凤镇户弄村民委员会高保村民小组	集体	陇集证(2013)第0002180号 	0.7511	0.6844				0.0667				
合计						0.7511	0.6844			0.0667			

征地实施单位(盖章)：

填表单位(盖章)：

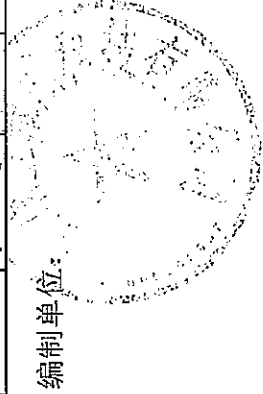
调查时间：2021年9月21日



滇西天然气环网瑞丽-陇川段项目拟征收土地上附着物调查确认表

陇川县

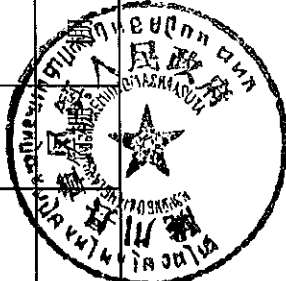
乡镇	村民委员会	村民小组	拟征收土地上附着物权利人	拟征收土地上附着物情况												权利人签字	签字日期				
				农村村民住宅			其他地上附着物			青苗			备注								
				合计面积 (m²)	结构	面积 (m²)	类别	单位	数量	备注	类别	单位		数量							
草风镇	户弄村民委员会	吕保村民小组	麻果										甘蔗	亩	5.89		[Signature]	2021.9.21			
			王果							竹棚	棚	5		甘蔗	亩	2.11				[Signature]	2021.9.21
			勒干											甘蔗	亩	3.27					
		合计											甘蔗	亩	11.27						



编制单位:



村民小组:



村民委员会:

调查时间: 2021年9月21日

征地实施单位:

听 证 申 请 书 (样 例)

**县人民政府

《**项目征地补偿安置公告》(**政征补公告〔20**〕**号)于**年**月**日在**乡(镇)**村民委员会**村民小组内进行公告,经**村委会**村民小组召开村民代表会议(或被征地村民大会),多数村民(或被征地村民)对《**项目征地补偿安置方案》存在异议,特申请听证。

一、申请听证事项

1.

2.

3.

二、申请听证的依据及理由

1.

2.

3.

申 请 人:

地 址:

联系方式:

申请时间: **年**月**日

**项目征地补偿安置方案无需听证回执书 (样例)

**县(市、区)人民政府:

《**项目征地补偿安置公告》(文号)收悉。本次征收涉及**乡(镇)**村民委员会**村民小组集体土地总面积**公顷(其中农用地**公顷、耕地**公顷、未利用地**公顷、建设用地**公顷)。经**村民委员会**村民小组召开村民代表会议(或被征地村民大会),多数被征地的农村集体经济组织成员对《**项目征地补偿安置方案》各项内容无意见,无需进行听证。

**村民委员会(签章)

**村民小组代表(签章)

被征地的农村集体经济组织成员签字

年月**日