

德宏州“十四五”特色小（城）镇暨 中心集镇发展规划

德宏州发展和改革委员会
2022年10月

目 录

前 言	1
第一章 发展基础	2
第一节 发展基础	2
一、发展现状	2
二、存在问题	6
第二节 面临形势	9
一、发展形势	9
二、制约因素	11
第二章 总体要求	13
第一节 指导思想	13
第二节 发展原则	13
第三节 发展目标	14
第三章 重点任务	17
第一节 加强规划统筹，落实三线管控，优化空间格局	17
一、落实三区三线管控要求	17
二、统筹推进特色小镇及中心集镇规划建设	18
三、优化特色小（城）镇空间布局	19
第二节 把握内涵要义，突出产业支撑，谋划特色发展	24
一、明确规划建设条件	24
二、聚力主导产业培育	25
三、探索特色发展路径	25
第三节 加快企业培育，强化要素聚集，推进产镇融合	27

一、突出龙头企业引领	27
二、强化生产要素集聚	27
三、加快产镇人文融合	28
第四节 保护自然生态，彰显山水格局，塑造特色风貌	29
一、突出整体形象设计	29
二、彰显特色建筑风格	30
三、塑造特色景观风貌	31
第五节 改善交通环境，完善基础设施，提升公共服务	32
一、通畅内外交通条件	32
二、提质配套基础设施	34
三、完善社区服务功能	34
第六节 构建智慧平台，实施精细化管理，打造宜居环境	36
一、促进智慧平台构建	36
二、提高精细化管理水平	37
三、推动绿色低碳发展	38
第四章 规划措施	40
第一节 加强党的全面领导	40
第二节 压实县市主体责任	40
第三节 强化项目实施支撑	41
第四节 加强规划监测评估	41
附表	42

前言

特色小（城）镇包括特色小镇、小城镇¹两种形态。特色小镇是一种微型产业集聚区，具有细分高端的鲜明产业特色、产城人文融合的多元功能特征、集约高效的土地利用特点，能够疏解城市中心城区非核心功能，吸纳农业转移人口进城就业生活，促进农业转移人口市民化和就近城镇化。中心集镇是在一定区域范围内人口较多，区位优势明显、经济实力较强、基础设施和公共服务设施较健全、发展潜力较大，对周边乡镇具有较强辐射带动能力的小城镇，发展方向是县域副中心和现代新型小城市，既与县城有机衔接、互补协调，分担县城功能，又能辐射带动周边乡镇和广大农村。特色小（城）镇在产业发展、设施配套、产镇融合方面具有一些共性特点，特色小镇具备中心集镇发展的要素基础，中心集镇可按照特色小镇发展方向引导建设。

特色小（城）镇是新型城镇化与乡村振兴的重要结合点，也是促进经济高质量发展的重要平台。推进以县城为重要载体的城镇化建设有利于推进供给侧结构性改革、促进新旧动能接续转换，实现城乡和区域协调发展。为加快德宏州特色小镇（城）镇建设，根据国家和省关于推进新型城镇化建设、加快特色小镇建设高质量发展等相关指导文件和《德宏州国民经济和社会发展第十四个五年规划和二〇三五年远景目标纲要》《德宏州新型城镇化规划（2021—2035年）》，结合德宏州发展基础和条件，编制本规划。

¹ 本文小城镇特指中心集镇。

第一章 发展基础

第一节 发展基础

“十三五”时期，德宏州深入推进实施新型城镇化战略，坚持以特色小镇、中心集镇为载体，在改善城镇环境、培育城镇文化、塑造城镇形象上努力寻求突破，在之前好的基础上全面规划、整体推进，取得了较好成效，支撑全州城镇空间格局更具特色，城镇品质不断提升，治理能力显著增强，发展动力更趋强劲。

一、发展现状

——特色小镇

德宏州区位条件特殊，自然资源丰富，生态基础良好，具有独特的民族文化，在打造特色小镇方面具有得天独厚的优势。德宏州政府在规划调整、政策扶持、项目落实和用地保障等方面加大对特色小镇建设的支持，助力当地特色小镇发展。2017年，瑞丽畹町小镇、姐告跨境电商小镇、芒市航空小镇、芒市咖啡小镇、大盈江万塔小镇、梁河南甸傣族水镇、陇川民族风情小镇等7个特色小镇列入省级创建名单。

瑞丽畹町小镇。2020年获批“云南省特色小镇”，重点突出“家国情怀、边关文化”主题，全面推进“文化旅游+”全产业链发展，共实施南洋华侨机工回国抗日纪念馆、界河长廊、核心区南洋风格建筑外立面改造、红色景观雕塑、红

色旅游公路、数字小镇、智慧停车场、抗战老兵村、中缅胞波风情街、复合型书吧等 21 个项目，带动社会投资 8.79 亿元。

姐告跨境电商小镇。助推边境贸易迅速发展，中国（德宏）跨境电子商务综合试验区启动建设，瑞丽跨境进口商品区块链溯源系统成功上线并正式试运行，2019 年 9 月瑞丽口岸跨境电商 9610 直购进口模式正式试单成功，新兴行业“缅甸代购”逐步兴起，2020 年姐告区内快递包裹平均每天的派件量约 2.2 万件，其中缅甸代购的邮包超过 2 万件。

芒市咖啡小镇。规划范围内已完成咖啡加工厂、咖啡文化馆、亚洲年会会议中心及小镇内的水、电、路及部分绿化等基础设施建设工作，完成土地征收 248.95 亩。

芒市航空小镇。集航空教育培训、娱乐体验、主题度假、旅游服务等功能为一体，民航学院作为芒市航空小镇的核心功能区域，是小镇建设的重点工程，也是德宏乃至全省大力推进民航强省建设，大力发展现代职业教育的重要举措。

大盈江万塔小镇。积极融入大滇西旅游环线建设，目前完成欢乐田园民宿展示接待中心、10 栋坚果屋、商业街等建筑面积约 5300 平方米，大盈江湿地沙滩公园观鸟栈道 200 米，观鸟平台约 1600 平方米，亲子农业观光体验示范西瓜种植面积约 200 亩。

陇川民族风情小镇。重点实施了目瑙纵歌文化广场、龙

江码头、景颇风情商业街、原乡集市、褚橙育苗基地、蚕桑产业培育、智慧农业大厦和集镇两污处理设施等工程。

梁河南甸傣族水镇。定位为以休闲度假、康体养生为优势产业，带动高关联的傣医药产业及民族文化创意产业（特色手工艺、民族演艺）融合发展。项目主要开发南甸温泉片区、曩宋片区和大盈江水域。

2021年，根据《国家发展改革委关于抓紧建立完成特色小镇清单全面清除虚假虚拟“特色小镇”的通知》和《云南省特色小镇发展领导小组办公室关于建立全省特色小镇清单有关事项的通知（云发改规划〔2021〕882号）》，云南省开展特色小镇清理工作，目前只有瑞丽畹町小镇进入云南省特色小镇名单，大盈江万塔小镇已申报纳入省级特色小镇名单，其它特色小镇均已被清理。

专栏 1 德宏州未纳入省级名单特色小镇清理情况

姐告跨境电商小镇。位于建成区，老旧小区改造推进困难，受疫情影响，重大项目建设基本暂停。

芒市航空小镇。投资主体受债务影响，资金困难，已停止建设。

芒市咖啡小镇。投资主体受债务影响，资金断裂，项目用地协调困难，已停止建设。

陇川民族风情小镇。投资主体缺乏旅游项目开发相关经验，融资困难，已停止建设。

梁河南甸傣族水镇。企业不愿按特色小镇创建要求进行建设，且项目地产开发比例超过30%，不满足创建要求。

——中心集镇

目前，德宏州的畹町镇特色小镇和风平镇、遮放镇、轩岗乡、勐戛镇等 20 个中心集镇，已初步形成了建设规模化、设施配套化的新型集镇。中心集镇对周边乡镇辐射带动作用逐步显现，次区域中心功能开始显现。

规模大小。全州中心集镇人口总数较少，仅占乡镇总人口的 18.29%。其中，轩岗乡中心集镇人口占比最大，达到总人口的 83.4%，弄璋镇中心集镇人口占比最小，仅占总人口的 3.18%。乡镇非农业人口仅占乡镇总人口的 7.86%，主要集中在中心集镇。中心集镇建设区面积不大，仅占乡镇总面积的 1.5%。

产业发展。除了畹町镇从事口岸贸易、文化旅游和生物制药外，大部分中心集镇都是以农业种养殖和食品加工为主。遮放镇的酒店（客栈、宾馆）和餐饮点数量最多。风平镇、景罕镇、旧城镇分别建有美食一条街。遮放镇、畹町镇、旧城镇各建有 1 个游客服务中心。

基础设施。大部分中心集镇都建有停车场和避难场所。其中，景罕镇停车场车位数最多，近 1000 个，户撒乡和芒东镇暂无停车场。除了遮放镇、弄璋镇、曩宋乡外，其它中心集镇均建有避难场所，盏西镇、那邦镇建有 4 个避难场所，王子树乡建有 3 个避难场所。

公共服务。各中心集镇均建有小学、幼儿园。其中，遮

放镇数量最多，共有 11 所小学、8 所幼儿园，姐相镇次之，共有 8 所小学、2 所幼儿园。各中心集镇均建有卫生院，部分中心集镇建有卫生室、养老院、文化活动场所。其中，遮放镇建有 13 个卫生室，曩宋乡建有 3 个养老院、52 个文化活动场所。

历史文化。户撒乡、景罕镇、姐相镇、弄岛镇、畹町镇均保留有文化遗址和古迹。其中，户撒乡拥有朗光皇阁寺、芒捧佛寺、加孔佛寺等 10 个省级文物保护单位，景罕镇建有景罕佛塔、景罕姐冒奘寺、允罕树包塔等 7 个文物保护单位。

二、存在问题

——特色小镇

特色小镇在实际创建过程中主要存在概念不清、定位不准、投资积极性不高、过度房地产化、用地指标和资金短缺等问题。

概念认识不清。把特色小镇等同于旅游景区、文化旅游或者企业运营的综合体项目，只注重单一功能，而忽视了小镇的综合功能。特色小镇具有旅游的一般功能，但是特色小镇并不等同于“旅游小镇”。

创建情怀不足。企业按照特色小镇创建相关要求和标准进行投资，难以达到收益目标，对于投资建设特色小镇积极性不高，或直接不愿申报创建特色小镇。

过度房地产化。有些投资主体以特色小镇为名，变相搞房地产开发，或以发展产业之名圈地，小镇内房地产占比过高，产业及相关配套严重不足。

用地指标制约。全州每年建设用地指标总量严重不足，用地指标难以充分保障特色小镇项目的落地需求，导致部分小镇出现“等签约等土地”的现象。某些特色小镇因破坏生态环境和山水田园，违规占用永久基本农田、触碰生态保护红线而被终止。

资金支持不足。传统融资模式无法适应小镇高投入、长周期、宽领域的投资要求，部分小镇由政府大包大揽，缺乏有实力的企业参与，财政难以支撑较高的投资要求，影响小镇开发建设计划。

——中心集镇

中心集镇在实际建设过程中存在发展定位不清、地位特征不显、集镇规模小弱散明显、集镇承载能力不足、发展建设投入不足等问题。

发展定位不清。德宏州大部分中心集镇的发展定位模糊，目标不明确，没有结合自己的优势和特点，盲目地追求发展小而全，主导产业竞争力不强，集镇建设后劲不足，集群集聚发展程度不高，“一镇一业”的发展格局未有效建立，且相邻中心集镇还未形成错位互补的发展关系，特色产业发展有待进一步培育和加强。

地位特征不显。城镇发展规划要与当地生态、文化、产业相结合，现有规划对中心集镇的地域、历史、民族、文化内涵重视不够、挖掘不深，没有突出鲜明特色的集镇文化。部分规划编制定位不高，缺乏超前发展意识，与区域经济发展建设不同步、不协调，居民建房报批意识淡薄，规划管理担当执法力度不够，镇容镇貌风格不统一，无特色，严重影响了小集镇的发展。

集镇规模小弱散明显。中心集镇的人口规模普遍不大，超过 90% 的小城镇镇区常住人口不到 1 万人，主导产业规模普遍偏小，基础设施建设仍然滞后，对周边区域的辐射带动作用有限，集聚人口和经济的能力亟待提高。德宏州在滇西城市中，中心集镇数量排在第 3 位，镇区平均面积、镇区平均人口规模、镇区平均市政公用设施财政性投入均排在第 8 位，中心集镇建设在滇西处于中下游水平。

集镇承载能力不足。全州集镇绝大多数是 20 世纪 80 年代后发展起来的，镇区建设起点低，道路、供电、供水、排水、消防等基础设施落后，既不能适应生产发展的需要，又不能适合集镇居民生活质量的提高，阻碍了镇区规模和品质的提升。基础设施、公共设施建设欠账多、差距大，大量小城镇供水普及率、燃气普及率、广电覆盖率等指标低于城市水平，污水垃圾处理设施建设仍然滞后，医疗教育等公共服务资源短缺，消防安全隐患突出，不能满足农业转移人口就

近就地城镇化的需要。

发展建设投入不足。全州中心集镇发展普遍存在自身财力不足、缺乏有效资金筹措及投入机制等问题。缺乏必要长期的强有力扶持措施，无专项资金投入用来提高中心集镇的发展和功能。中心集镇建设利用社会资本的能力、经验不够，随着经济发展、人口增加，中心集镇建设资金不足的矛盾将更加突出。

第二节 面临形势

一、发展形势

国家及省级相关政策为特色小（城）镇建设提供政策支撑。为推进特色小（城）镇建设，近年来国家和省先后出台了《关于深入推进新型城镇化建设的若干意见》（国发〔2016〕8号）《国务院办公厅转发国家发展改革委关于促进特色小镇规范健康发展意见的通知》（国办发〔2020〕33号）《云南省人民政府关于加快推进全省特色小镇创建工作的指导意见》（云政发〔2018〕59号）《云南省示范特色小镇评选办法（试行）》（云政办发〔2018〕97号）等相关政策文件，在产业、财政、土地、金融、人才等方面给予特色小（城）镇政策支持，为特色小（城）镇建设提供了良好的政策环境和机遇。

新型城镇化持续推进为特色小（城）镇建设提供动力支

撑。随着工业化进程，我国城镇化取得了快速发展，城镇化已经进入战略转型期，围绕提高城镇化水平和质量，正在深入推进以人为本、四化同步、优化布局、生态文明、文化传承的特色新型城镇化。未来大量的农业人口转移的现实需求，以及城乡统筹和城乡一体化发展的新型城镇化要求，为特色小镇建设提供了强大的动力支撑。德宏州户籍人口和常住人口城镇化水平与全国和省内发达地区比较仍有较大差距，特色小（城）镇建设面临更大的发展空间和支撑需求。

消费升级和内需扩大为特色小（城）镇建设提供市场支撑。随着我国经济社会不断发展、居民收入水平不断提高，国内消费需求不断增长，内需不断扩大。消费是我国经济增长的第一驱动力，同时我国消费结构不断变化，正迎来新一轮消费升级，在文化、教育、旅游等领域的消费不断增长，为特色小（城）镇建设提供了有力的市场支撑。德宏州文化、旅游及生态资源众多，文旅、康养等特色小镇面临良好发展契机。

沿边开发开放政策富集德宏为特色小（城）镇建设注入新活力。国家在继续支持建设瑞丽国家重点开发开放试验区、国家级边境经济合作区、沿边金融综合改革试验区等基础上，批准德宏建设中国（云南）自由贸易试验区德宏片区、中国（德宏）跨境电子商务综合试验区、德宏（瑞丽）陆上边境口岸型国家物流枢纽，赋予德宏深度服务和融入中缅经济走

廊、中缅边境经济合作区、面向南亚东南亚辐射中心、深入开展跨境动物疫病区域化管理试点、边境贸易创新发展、市场采购贸易试点等重大使命和任务，政策含金量、针对性、操作性、预期性显著提升。沿边开发开放政策的富集为德宏发展带来重大历史性机遇的同时，也必将为全州特色小（城）镇的建设注入新的活力和动能。

二、制约因素

产业基础薄弱限制了对德宏特色小（城）镇发展的支持力度。镇村经济及其特色产业集群，对特色小（城）镇的发展建设具有重要支撑作用。德宏州镇村产业发展相对滞后，规模偏小，特色产业集群相对较少，产业集群层次较低、集群效应不强、难以维持竞争力。

配套服务不足束缚了德宏特色小（城）镇的建设发展。德宏州基础设施短板多，公共服务供给质量不高，除县城外，镇村公共服务设施尚不甚完善，生活配套服务有待提升。特色小（城）镇的发展建设离不开整个区域的基础设施与公共服务配套支撑，配套服务设施的相对欠缺影响全州特色小（城）镇的发展建设。

人才短缺成为特色小（城）镇规划建设的重要瓶颈。随着城镇化进程的快速发展，大量镇村人口向中心城区集聚成为趋势。德宏州经济发展水平相对较低，工作生活环境条件

对相关人才不具备吸引力。由于思想观念、管理体制、企业待遇等方面的问题，导致德宏州镇村地区在人力资源管理上缺乏合理的聘人机制、用人机制、留人机制和育人机制。目前，人才短缺问题已成为制约德宏州特色小（城）镇规划高效开展的重大瓶颈。

制度机制障碍对德宏特色小（城）镇规划实施造成一定影响。特色小（城）镇的推进实施需要良好的制度环境。目前，德宏特色小（城）镇的建设面临着诸多制度机制障碍，主要表现在固化、低效的行政效率，不尽合理的组织机构以及有待完善的扶持政策。此外，政策落实及特色小镇专项资金保障等问题也亟待解决。

第二章 总体要求

第一节 指导思想

以习近平新时代中国特色社会主义思想为指导，全面贯彻党的十九大和十九届历次全会精神，深入贯彻落实习近平总书记关于新型城镇化、特色小（城）镇的重要论述和考察云南重要讲话精神，把特色小（城）镇建设作为推动新型城镇化和乡村振兴的主抓手，大力推进以县城为重要载体的城镇化建设，紧紧围绕省委省政府德宏州现场办公会明确的打造“乡村振兴示范区、沿边开放示范区、民族团结进步示范区”三个定位，统筹推进特色小（城）镇规划建设，以德宏州新型城镇化空间格局为引领，全面构建“N+20”特色小（城）镇发展格局，努力把特色小（城）镇打造成为农村一二三产融合发展高地、服务农民的区域中心、乡村振兴的示范窗口，为德宏州经济社会持续健康发展注入新活力、提供新动力。

第二节 发展原则

坚持创新探索。创新特色小（城）镇的思路、方法、机制，着力培育供给侧小城镇经济，防止“新瓶装旧酒”“穿新鞋走老路”，努力走出一条特色鲜明、产镇融合、惠及群众的新型小城镇之路。

坚持因地制宜。从当地实际出发，遵循客观规律，挖掘特色优势，体现区域差异性，提倡形态多样性，彰显特色小

（城）镇独特魅力，防止照搬照抄、“东施效颦”、一哄而上。

坚持产业建镇。根据区域要素禀赋和比较优势，挖掘本地最有基础、最具潜力、最能成长的特色产业，做精做强主导特色产业，打造具有持续竞争力和可持续发展特征的独特产业生态，防止千镇一面。

坚持以人为本。围绕人的城镇化，统筹生产、生活、生态空间布局，完善城镇功能，补齐城镇基础设施、公共服务、生态环境短板，打造宜居宜业环境，提高人民群众获得感和幸福感，防止形象工程。

坚持市场主导。按照政府引导、企业主体、市场化运作的要求，创新建设模式、管理方式和服务手段，提高多元化主体共同推动特色小（城）镇发展的积极性。发挥好政府制定规划政策、提供公共服务等作用，防止大包大揽。

第三节 发展目标

“十四五”期间，聚焦“特色、产业、生态、干净、智慧”5大要素，全面推进瑞丽畹町等特色小镇和风平镇、陇把镇、盏西镇、勐养镇等20个中心集镇建设，加快形成特色小（城）镇相互支撑、优势互补、协同共进的总体格局。到2025年，全州特色小镇和20个中心集镇经济不断壮大，发展水平不断提升，发展模式日趋成熟，在区域经济增长、产业升级和新型城镇化中的作用与地位日益显现，具有带头

示范效应，并在全省乃至全国具有一定影响力。

特色小镇。重点推进瑞丽畹町特色小镇建设，争取 1-2 个特色小镇纳入省级特色小镇名单。到 2025 年，特色小镇产业投资占比达到 60%，建设用地中住宅用地占比达到 30%，绿化覆盖率达到 30%，单个特色小镇吸纳就业人数达到 2000 人，单个特色小镇接待游客人数达到 50 万人次/年。

中心集镇。在坝区打造一批现代农业种植、文（农）旅融合、生态农旅融合、一二三产融合等类型中心集镇，将其培育成为高产优质、特色鲜明的城乡融合发展示范型小城镇；在山区打造一批文（农）旅融合型、现代农贸型等类型中心集镇，将其培育成为服务农村、带动周边的综合型小城镇；在边境打造一批农（文）旅融合型、现代商贸型等类型中心集镇，将其培育成推动沿边开放、支撑沿边经济的口岸型小城镇；推动有条件的畹町镇、弄岛镇、勐戛镇、遮放镇、芒东镇、弄璋镇、陇把镇等全国重点镇发展成为县域副中心和现代新型小城市。到 2025 年，中心集镇人口占比达到 40%，城乡居民人均可支配收入比达到 2.42，道路网密度达到 8.5 公里/平方公里，供水普及率和燃气普及率分别达到 100%，公厕设置密度达到 6 座/平方公里，生活垃圾资源化利用率达到 60%，每百户拥有社区综合服务设施面积达到 35 平方米，每万名常住人口拥有社区工作者数量达到 18 人，15 分钟社区生活圈覆盖率达到 90%。

到 2035 年，瑞丽畹町等特色小镇和 20 个中心集镇在全国具有较高知名度，具有引领标杆作用，经济发展成为全州经济形态的重要模式，成为全州创新创业的重要平台和新型城镇化建设与乡村振兴的重要载体。

第三章 重点任务

第一节 加强规划统筹，落实三线管控，优化空间格局

一、落实三区三线管控要求

严格遵循“三区三线”管控要求。充分衔接市县级国土空间规划，严格落实“三区三线”管控要求。在全市、全县一张蓝图下，科学划定中心集镇的发展边界，严格控制中心集镇建设用地规模，逐步优化中心集镇空间布局，避免盲目扩张和占用生态空间、农业空间，甚至触碰基本农田红线和生态保护红线。合理确定中心集镇土地使用计划，严格执行土地出让规定，慎重利用中心集镇土地。结合产业发展需要，合理优化中心集镇用地结构和布局，合理安排产业用地的供应时序和开发节奏，坚持先发展产业，再建配套设居住和商业服务设施，避免在产业支撑不足的情况下，进行大量的房地产开发。特色小镇的建设要以各县市正在编制的国土空间总体规划分区分类为依据实施用途管制，以审批、核准、备案、监测监管等为管制手段，指导督促县市及乡镇政府在特色小镇的创建和中心集镇的建设中，形成规划建设治理全过程用途管制。统筹考虑将特色小镇及中心集镇纳入各县市国土空间规划。特色小镇及中心集镇的建设禁止占用生态保护红线和永久基本农田保护线，尽量避让长期稳定耕地，中心集镇必须在城镇开发边界以内，在城市开发边界内特色小镇

的建设，统一实行“详细规划+规划许可”的管制方式，在城市开发边界外，实行“约束指标+分区准入”的管制方式。特色小镇及中心集镇的建设应综合考虑建设项目类型、用地规模、建筑高度、环保要求等要素，遵循空间准入清单，提高管理弹性。

二、统筹推进特色小镇及中心集镇规划建设

立足全州特色小镇及中心集镇地域特征、资源禀赋、交通条件、产业特色、人文基础和资源环境承载能力，统筹全州特色小镇及中心集镇规划布局与建设发展。

坚持不通过政府违规举债来创建、不搞变相房地产开发、守住安全生产底线，全面推动畹町“云南省特色小镇”品质提升再上新台阶、取得新成效，持续推进大盈江万塔小镇等特色小镇创建，争取入围云南省特色小镇名单，以文旅项目建设的的方式继续推动未入围清单特色小镇建设，在条件具备下，再次争取纳入云南省特色小镇名单。

按照特色小镇发展方向引导中心集镇建设，引导中心集镇向产业发展“特而强”、功能集成“聚而合”、建设形态“小而美”、运行机制“新而活”的特色小镇特征靠拢。在发展定位上，充分考虑各集镇现状特征，突出“一乡镇一特色”，分类提出各集镇发展方向、重点产业及发展目标。在空间规划布局上，依托资源特色，不断挖掘、延伸、融合中

心集镇产业功能、文化功能、旅游功能和社区功能。在特色风貌塑造上，从全域层面整体设计，提出分区风貌控制要求，传承和保护地域建筑风貌，提炼地域特色建筑元素，延续历史文化根脉，塑造地域风貌特色。在基础设施配置上，重点建设各中心集镇与城区的联系通道及各集镇之间的联系道路。加快覆盖小城镇的污水处理厂和改造提升污水管网系统；配套完善垃圾中转、分类、转运设施等；推进街头绿化和公园绿地建设。因地制宜布局和建设面向社区、功能复合、便民惠民的商贸中心、邻里中心，鼓励引进品牌连锁超市；加大小城镇农贸市场改造提升力度，规范农贸市场管理，因地制宜发展专业市场。推进共建共治共享，提升社区网格化服务管理。

三、优化特色小（城）镇空间布局

在德宏州“芒瑞陇联动引领、盈梁开发崛起”的新型城镇化空间格局引导下，立足民族、山坝、边境、跨境基本州情，构建“N+20”特色小镇及中心集镇体系，以点带面辐射边境-坝区-山区区域，推进德宏州城乡一体化进程，促进城乡空间融合发展。

根据资源禀赋、区位优势、产业基础，按农业种植、加工制造、贸易物流、特色旅游等分类布局发展，总体上分类形成一二三产融合型、农（文）旅融合型、现代农业种植型、

现代商贸型、现代农贸型 5 种中心集镇类型+特色小镇，作为城镇化发展支撑点，与县城错位发展、协同增长，形成城乡融合发展格局。

加快推进风平镇、轩岗乡与芒市主城区，姐相镇与瑞丽市主城区，陇把镇与陇川主城区，盈江县主城区及太平镇、旧城镇和弄璋镇部分地区，梁河县曩宋乡、芒东镇统筹协调发展，着力推动瑞丽市畹町镇（特色小镇）、芒市遮放镇、勐戛镇，弄岛镇，陇川县景罕镇、户撒乡、王子树乡，盈江县盏西镇、新城乡、那邦镇，梁河县勐养镇等特色小镇和中心集镇建设，辐射带动周边乡镇，不断提高中心集镇特色发展质量。坚持农民、边民就近就地城镇化发展方向，把加快中心集镇城镇化发展作为重中之重，全面实施乡村振兴战略，加强沿边乡镇基础设施、产业培育、公共服务、生态环境建设，全面提升人居环境，强化民族团结、国（边）境安全，不断增强乡镇集聚和辐射能力，把乡镇建设成为服务农民的区域中心。

德宏州特色小镇暨中心集镇空间布局图

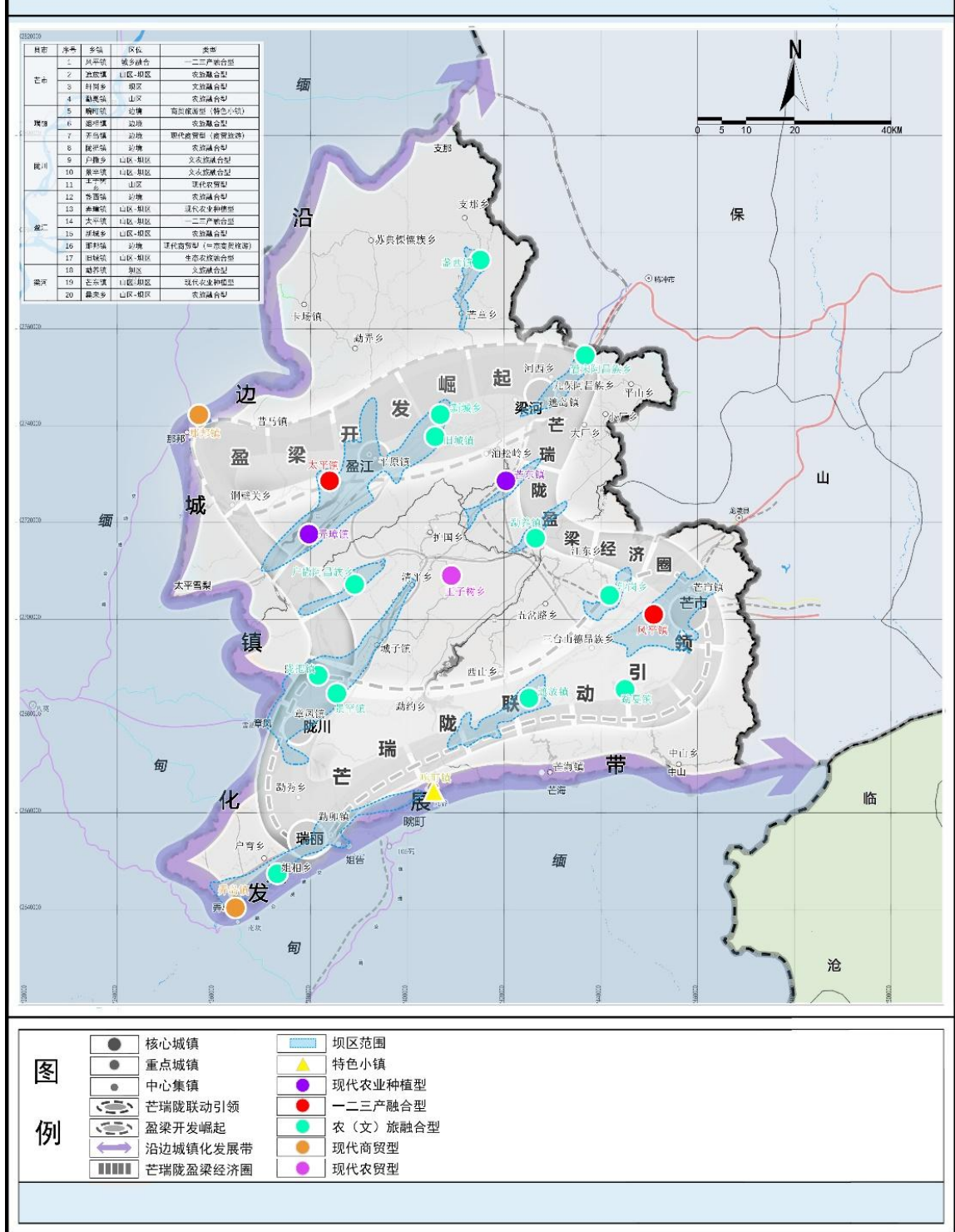


图1 德宏州特色小（城）镇暨中心集镇空间布局图

专栏2 德宏州中心集镇分类及发展方向指引

县市	序号	乡镇	地理位置	集镇类型	发展指引
芒市	1	风平镇	城乡融合	一二三产融合型	依托机场等较好交通区位，蓝莓、烤烟种植、茶叶种植、畜禽养殖和屠宰及现有工业园区等资源条件，打造田园综合体，不断促进一二三产融合发展，打造乡村振兴示范镇
	2	遮放镇*	山区-坝区	农旅融合型	依托传统农业大镇及傣乡文化特色，不断巩固传统农业产业，大力发展茶叶种植、畜禽养殖和屠宰、贡米种植及乡村旅游
	3	轩岗乡	坝区	文旅融合型	依托传统农业大镇及傣乡文化特色，不断巩固传统农业产业，大力发展砂糖橘、马铃薯种植、茶叶种植及文化旅游
	4	勐戛镇*	山区	农旅融合型	依托已有桃花山乡村旅游，引导茶叶等传统农业种植向现代农业转型，乡村旅游形式更加多元
瑞丽	5	畹町镇*•	边境	商贸旅游型（特色小镇）	依托边境区位优势及云南省特色小镇清单政策优势，引导现有商贸旅游形式不断创新，开放方式更加灵活
	6	姐相镇	边境	农文旅融合型	依托边境区位优势、一寨两国（景区）及喊装寺等历史文化资源优势，引导雪茄烟规范种植，旅游形式更加多样
	7	弄岛镇*	边境	现代商贸型（商贸旅游）	依托边境区位优势及芒艾奘寺等历史文化资源优势、依托丙冒和雷允两个口岸通道，发展肉牛养殖和加工利用、边民互市产业及跨境合作加工产业，不断促进一二三产融合发展，打造乡村振兴示范镇
陇川	8	陇把镇*	边境	农旅融合型	依托边境区位优势及甘蔗、桑蚕种植，引导现代农业种植及旅游业融合发展
	9	户撒乡	山区-坝区	农文旅融合型	依托现有乡村旅游基础及朗光皇阁寺等历史文化资源优势，不断扩大户撒刀制作规模，引导乡村旅游业多元发

专栏2 德宏州中心集镇分类及发展方向指引

县市	序号	乡镇	地理位置	集镇类型	发展指引
					展
	10	景罕镇	山区-坝区	文农旅融合型	依托传统甘蔗种植、景罕美食街、佛塔等优势资源,引导农业现代化,文化乡村旅游更有特色
	11	王子树乡	山区	现代农贸型	依托较好的交通区位、景颇族民族文化及林下蔬果、农副产品种植、土鸡养殖,发展并做强农副产品贸易市场
盈江	12	盏西镇	边境	文农旅融合型	依托区位优势、槟榔江(大盈江源头)、农业种植,傣族文化、红色文化资源等优势,不断发展生态农业观光
	13	弄璋镇*	山区-坝区	现代农业种植型	依托甘蔗,烟草、马铃薯(10万吨)等传统农业种植,引导农业规划化、产业化
	14	太平镇	山区-坝区	一二三产融合型	依托区位优势及中国犀鸟谷(国家级示范镇)、农产品种植、生猪养殖、工业园区等资源优势,促进一二三产融合发展
	15	新城乡	山区-坝区	农旅融合型	依托传统种养殖及历史文化资源优势,打造具有一定影响力的农产品品牌
	16	那邦镇	边境	现代商贸型(生态商贸旅游)	依托边境口岸优势,发挥生态资源(铜壁关自然保护区)优势,发展生态旅游、边民互市产业及跨境合作加工产业
	17	旧城镇	山区-坝区	生态农旅融合型	依托生态资源、农业种植及乡村旅游,同时发展产业发展更加规范及规模化
	18	勐养镇	坝区	文旅融合型	依托葫芦丝文化核心区发展旅游文化产业,引导大米等农产品深加工和仔猪养殖。
梁河	19	芒东镇*	山区-坝区	现代农业种植型	依托传统农业种植,引导农业规模化、产业化
	20	曩宋乡	山区-坝区	农旅融合型	依托滇皂荚优势资源及阿昌文化资源,打造皂荚特色产业及阿昌文化品牌

专栏2 德宏州中心集镇分类及发展方向指引					
县市	序号	乡镇	地理位置	集镇类型	发展指引
备注：带*为国家级重点镇，带●为国家级特色小城镇。					

第二节 把握内涵要义，突出产业支撑，谋划特色发展

一、明确规划建设条件

瑞丽畹町等特色小镇应在差异定位和领域细分中构建小镇大产业，集聚发展要素和特色产业，兼具特色文化、特色生态和特色建筑等鲜明魅力，打造高效创业圈、宜居生活圈、繁荣商业圈、美丽生态圈，形成产业特而强、功能聚而合、形态小而美、机制新而活的创新创业平台。20个中心集镇应打造特色鲜明的产业形态、便捷完善的设施服务、和谐宜居的美丽环境、底蕴深厚的传统文化、精简高效的体制机制，实现特色产业在镇区经济中占主体地位、镇区常住人口达到一定规模，带动乡村振兴能力较强，形成具有核心竞争力的行政建制镇排头兵和经济发达镇升级版。

充分发挥规划环评优化布局的作用，特色小（城）镇建设项目选址要避让生态保护红线、饮用水水源保护区等环境敏感区，符合环境保护法律法规、有关法定规划和生态环境管理要求。把绿色低碳理念贯穿于开发建设中，切实抓好项目开发、建设、经营中的环境保护工作。严格执行建设项目环境影响评价制度，按照有关法律法规、标准导则的有关要求开展建设项目环评工作，确保在开工建设前取得环评批复，

强化事中、事后监管，加强环境监管执法，督促建设单位落实环境保护主体责任。

二、聚力主导产业培育

要立足资源禀赋、区位环境、历史文化、产业集聚等特色，做精做强主导产业。主导产业应特色明显，符合国家、省产业政策和全州产业发展方向、总体布局。要进一步聚焦细分行业，防止重复建设、避免同质化竞争。要进一步形成较完善的产业链条、产业配套及经济效益、规模体量，对小镇经济具有较强产业支撑，从而构建小镇大产业，实现产业立镇、强镇、富镇。要积极促进产业跨界融合发展，通过“互联网+旅游+文化”等，推动特色产业提质增效和转型升级。瑞丽畹町等特色小镇和 20 个中心集镇应立足边境、口岸等区位优势，传统农业种植、现有工业园区、乡村旅游等产业优势，傣族文化、景颇族文化、阿昌文化等历史文化资源优势，重点聚焦跨境加工、跨境电商、跨境物流和跨境旅游，挖掘本地最有基础、最具潜力、最能成长的特色产业，打造具有持续竞争力和可持续发展特征的独特产业生态，防止千镇一面。

三、探索特色发展路径

要立足“特色”谋发展，通过聚焦特色、放大特色，发展特色经济，进行差异化竞争，做到具有“人无我有，人有

我优”的独特魅力，提升特色小（城）镇的核心竞争力。要根据区域要素禀赋和比较优势发展特色产业，坚持以人为本的新型城镇化，统筹生产、生活和生态空间布局，完善城镇功能、优化城镇环境、提升城镇品质。要以新发展理念为引领，充分发挥政府在产业发展、空间布局、资源配置等方面的引导作用，推动资源要素的整合集成与优化重组，走特色鲜明、产镇融合、惠及群众的新型小城镇发展之路。要以特色小（城）镇产业的小而优，撬动城乡融合发展的大而强。要把企业、创业人员、旅游者、本地居民等不同群体的差异化需求融为一体，提供多层次、多元化的公共服务供给。要依据特色小（城）镇差异性，分类明确功能定位和发展模式，全面优化营商环境，打造宜居宜业宜游的特色小（城）镇。

专栏3 打造特色小（城）镇产业链

“有产可依”是特色小镇发展和中心集镇建设和持续繁荣的基础，以产业链思维，围绕不同类型特色小（城）镇的产业发展，着力打造以主导产业为引领的良好产业生态体系。

文化旅游链。着眼以文塑旅、以旅彰文，培育文化遗产旅游、自然遗产旅游、房车露营等服务，打造富有文化底蕴的旅游景区、街区、度假区。合理植入公共图书馆、文化馆、博物馆，完善游客服务中心、旅游道路、旅游厕所等配套设施。

商贸流通链。着眼畅通生产消费连接、降低物流成本，发展批发零售、物流配送、仓储集散等服务，引导商贸流通企业入驻并组织化品牌化发展，引导电商平台完善硬件设施及软件系统，结合实际建设边境口岸贸易及物流服务网络，提高商品集散能力和物流吞吐量。加强公共配送中心建设和批发市场、农贸市场改造升级。

三产融合链。着眼丰富乡村经济业态、促进产加销贯通和农文旅融合，集

中发展农产品加工业和农业生产性服务业，壮大休闲农业、乡村旅游、民宿经济、农耕体验等业态，加强智慧农业建设和农业科技孵化推广。建设农产品电商服务站点和仓储保鲜、冷链物流设施，搭建农村产权交易公共平台。

第三节 加快企业培育，强化要素聚集，推进产镇融合

一、突出龙头企业引领

尽快落实投资主体，转变投资主体选择方式和招商引资模式，积极支持和鼓励德宏州有情怀、有诚信、有担当的企业抱团参与特色小（城）镇建设。为满足社会各类规模企业的投资需求，可将整个特色小镇或中心集镇项目拆散招商，提高招商引资工作的针对性和成功率，让特色小（城）镇真正成为吸纳社会资本投资的热土。每个中心集镇重点培育引进 2-3 个投资强度大、产出效益好、引领性强的龙头项目，保障龙头企业能够在中心集镇扎根，做到本土化运营。以龙头企业作为中心集镇增长极，促进中心集镇整体形象提升和投资环境优化，进一步辐射带动相关项目入驻。以产业带建设项目为纽带，以科研院所知名专家为项目主持监督人，以知名企业家为项目执行监管负责人，以本土农业合作组织为项目具体实施负责人，加强全产业人、财、物等衔接配套，加大对优势龙头企业的重组整合，形成一批竞争力更强，带动力更大的龙头企业集团。

二、强化生产要素集聚

搭建农村一二三产业融合发展服务平台，推进农业与旅

游、教育、文化、健康养老等产业深度融合，大力发展农业新型业态。通过做大做强本地特色产业，创造就业机会，扩大就业容量，增强特色小（城）镇就业吸引能力。通过完善市政配套和公共服务水平，优化人居环境，增强特色小（城）镇对人口的吸引力和承载力。通过完善特色小（城）镇的各项基础设施，做强优势产业，打造吸引各发展要素聚集的发展平台，同时加强政策性扶持与引导作用，促进各要素向特色小（城）镇聚集。充分发挥特色小（城）镇就业半径短、居住成本低的优势，引导周边居民就近就业，引导附近农业转移人口就地城镇化。因地制宜培育特色小（城）镇创新创业生态，提高就业吸纳能力。结合主导产业加强创业就业技能培训服务，提高创业者和劳动者技能素质，出台支持扶持本乡本土人才就地创业的政策措施。

三、加快产镇人文融合

作为城镇的新型发展模式，要在发展过程中遵循产镇融合的理念，有效发展新型城镇化，以城镇资源和产业发展为基础，让产业的发展能够更好地与城镇功能拓展相符合，利用产业的发展以及人口的聚集促进城镇本身文化、社区等多项基础的良性发展进步。要围绕建设“美丽德宏”目标，把特色小（城）镇作为新型城镇化的重要组团通盘考量，做到公共配套一体化，精心谋划建设交通、医疗和教育等重大公共配套项目，厘清发展边界、规模、时序，全力提升特色小

（城）镇能级。要围绕一个主导产业，将产、城、人、文等要素结合在一起，供给丰富多彩的产品与服务，满足就业、工作、休闲等多种需求。要围绕“宜居、宜业、宜游”城镇定位，加快配套提升，强化农房管控，推动人口集聚，做好“产镇人文融合”文章。

第四节 保护自然生态，彰显山水格局，塑造特色风貌

一、突出整体形象设计

贯彻生态文明建设理念，加强特色小镇及中心集镇的建设与山水自然环境融合，严格落实瑞丽江、大盈江流域保护开发原则，使特色小镇及中心集镇的功能空间布局符合未来可持续发展要求，不挖山不填湖、不围山不沿湖盖房，显山露水，努力打造成为城市的“生态高地”。对于特色小镇的建设，要加强实地调研和设计工作，结合不同产业的优势特点和自然资源分布情况，精准定位特色小镇主题，以特色产业为统一方向，把握产业结构基本特点，整合要素增进与主导产业的衔接，保障空间主题多元化和特色化，做到“一镇一风格”，凸显生态设计与建设。结合特色小镇主题合理划分功能空间，充分结合块状、点状、带状、圈状和网络状布局等形式紧密串联各个功能空间，形成特色小镇独特的空间个性。挖掘与特色产业相契合的空间构造元素、形态、材料，融入街道建筑等物质环境建设中，打造标志性景观，应用现

代科技成果，提升电气水设施、空间导示系统，营造现代化、个性化的舒适生活环境。中心集镇的特色打造应进一步向特色小镇靠齐，在舒适宜居、生态安全的基础上做好特色挖掘与个性展示。

二、彰显特色建筑风格

发挥比较优势，挖掘地方产业特色和文化特色，充分将特色小镇及中心集镇的山水优势、人文优势转化为发展优势。遵循完整性、协调性、经济性和地域性的原则，将德宏独有的傣、景颇、阿昌、德昂、傈僳等民族及历史等文化元素融入到特色小镇及中心集镇建设中，塑造独特的小城镇辨识度，加强绿色建筑和环保材料的使用，注重经济性和实用性结合。建筑风格应与当地自然生态环境和人文环境相协调，以民族文化特征展示、自然生态协调融合为核心，通过风格设计、色调搭配、空间渲染和小品设计等方法，使特色小镇及中心集镇的建筑风貌设计更加符合小城镇的未来发展需求。开发和利用地域资源，鼓励就地取材设计与建设，集约节约利用资源并充分体现地方风貌特色。保护传承和深度挖掘民族优秀传统文化，修缮恢复具有代表性的传统民居建筑，老旧建筑更新改造应与产业定位配套适应，新建筑应体现时代特色，与周围环境相适应。建筑改造和空间设计应在在尊重街道肌理、空间格局、文脉延续的基础上进行，在空间装饰当中合

理运用代表性符号，借鉴传统建筑的形式特点，增强建筑空间的历史感。对于特色小镇的文化产业经营，要谨慎平衡文化与商业的关系，制定与文化融合的商业管理细则，做好地方特色文化经营理念把控，杜绝恶性竞争和地方文化冲突式经营。

三、塑造特色景观风貌

加强特色小镇及中心集镇规划建设，突出生态和绿色，建设中积极开展生态修复、人工治理，有机串联特色小镇及中心集镇内外绿地水系。充分发挥德宏州生物多样性优势，以本土特色植物的种植为主，营造自然资源生命共同体小环境，丰富特色小镇及中心集镇的景观特色和人文体验，展现热带植物风情特色，留住自然景观。推进多维度全域增绿，建设“口袋公园”及小微绿地，其中特色小镇的绿化覆盖率原则上不低于40%，有条件的中心集镇可依托既有水系营造蓝绿交织的景观空间。合理控制街道宽度与建筑的高度比，形成舒适宜人的空间氛围。保护原有空间风貌，部分保留原地貌、街道、建筑、农田植被及动物栖居地、传统文化活动场所等空间，提取原有空间风貌中的典型形态，结合德宏州特色的中原文化、边地文化、汉族文化、少数民族文化、中华文明和南亚东南亚文明，将传统的色彩、纹样、造型等元素应用到特色小镇及中心集镇的空间风貌建设中，通过地域

材料应用、绿色景观营造等方式突显地域特色的细部设计，传播原有空间风貌，增强文化认同。注重塑造色彩体系，加强屋顶、墙体、道路等公共空间美化亮化，形成风貌统一、色彩协调的特色小镇及中心集镇特色风貌。

专栏4 特色风貌建设工程

绿色生态建设。推动特色小（城）镇的河道治理和绿化，大力开展臭水沟治理工程，河道绿化普及率不低于80%。开展城镇山体美化、亮化工程，提升特色小镇及中心集镇见山见景覆盖率。推动本土植物绿化建设，凸显特色小（城）镇自然风貌景观，绿化建设基础较好的特色小镇及中心集镇应积极开展主题式绿化街道的建设工作。开展公园、绿道建设，道路林荫化，对沿街建筑进行立体绿化，庭院绿化美化工程。重点开展国土绿化美化及生态修复、生态旅游及森林康养等项目建设。

特色建筑景观建设。联合高校面向社会开展建筑创意设计竞赛，拓展特色建筑创新角度。以特色小（城）镇为单位，结合城市更新实施方案，推动建筑立面改造，编制建筑单体改造建设的设计方案、景观小品设计特色和景观节点设计方案，并监督落地实施。重点开展瑞丽市畹町城市文化雕塑等项目建设。

文化空间建设。修缮传统民居建筑，更新改造建筑功能与文化产业定位配套，协调文化保护与文化产业结合的空间布局。对已建设的公共活动空间开展文化展示改造和文化创意小品植入工程，补充新增建设主题文化广场、公园及博物馆。重点开展德宏州国门文化建设、盈江县民族文化园建设、瑞丽中缅经济文化展示中心建设、云南红色记忆博物馆等项目。

第五节 改善交通环境，完善基础设施，提升公共服务

一、通畅内外交通条件

加快畅通对外交通，根据全州及各县市公路网、铁路网、航空网的规划方案，梳理出各特色小镇及中心集镇的内外骨

架交通网的布局。立足特色小（城）镇现有区位和交通条件，因地制宜，加快推进特色小镇及中心集镇与外界连接的公路、铁路、航空、水运等交通基础设施建设，打通“最后一公里”，提高特色小镇及中心集镇对外交通联系通达性和便捷性，组织好特色小镇及中心集镇内部交通，确保特色小镇及中心集镇交通易达、内连外通，“游客进得来，产品出得去”。特色小镇及中心集镇内部道路采用窄马路、密路网设计理念，鼓励居住实行街坊制，控制街坊规模及长宽尺度，保障居民安全、隐私需求和协调交通组织。道路设计应摒弃以车为本的设计理念，避免大马路、宽马路对特色小（城）镇功能的切割，在保障交通顺畅的基础上提升步行环境质量水平。优化完善内部道路交通体系，拉通断头路，改善交通微循环。因地制宜，修建小型停车场、打造街头游园绿地、适当拓宽局部道路。引导特色小镇及中心集镇内部集散中心布局规划，对集散中心的规模、等级、功能和位置提出规划方案。结合景区景点分布以及相应的自然和开发条件，协调生态保护与绿色交通发展，主要是减少对土地的占用，引导交通集约化发展，提出特色小镇及中心集镇内的多模式公共交通、慢行交通等绿色交通体系，依托先进科学技术，推动构建内外联结的智慧旅游交通体系。

二、提质配套基础设施

紧紧围绕乡村振兴和新型城镇化建设，突出民生优先原则，高标准建设市政基础设施，加快基础设施配套完善，有条件开展城市更新工作的特色小镇及中心集镇，制定城市更新实施方案补齐供水、供电、污水、消防、生活垃圾等公共基础设施，其中中心集镇需要考虑配套建设生猪定点屠宰场。重点完善防火、防汛、防涝、抗震等安防设施，特别是加强特色小（城）镇消防应急能力建设，配备相应的消防装备器材，依托当地乡镇、街道、居民委员会消防安全网格化管理组织，提高自防自救能力，综合提高特色小镇及中心集镇韧性抗灾能力。因地制宜地推进基础设施综合提升工程，整治主要道路立面环境，整治美化河道，为特色小镇及中心集镇的建设和形象的树立，打下更加良好的基础。尤其是在特色小镇要建设精品酒店、民宿、特色餐饮等综合配套服务设施，打造宜居宜业的生活环境。推动特色小镇及中心集镇建设与文明城市、卫生城市、园林城市、森林城市、绿美城镇、美丽乡村等创建活动有机结合，促进小城镇硬件设施改善及外在颜值提升。

三、完善社区服务功能

贯彻落实城乡一体化改革发展政策，使特色小镇及中心集镇的居民平等享受各项基本权益和公共服务，提高当地居

民生活质量。在特色小镇及中心集镇以“十五分钟生活圈”的建设为基本原则，结合乡镇村委会、社区服务范围，补齐教育医疗、商业娱乐、文化体育等公共服务设施方面短板，配置居民日常使用设施，特别是面向老人、儿童的基本服务要素。提高特色小镇及中心集镇一体化程度，推动其文化功能、社区功能、产业功能和旅游功能高度融合，增强其发展竞争力，策划特色产业相关的文化活动、旅游活动，创新人文环境。重点结合森林城市及绿美城镇创建，提升特色小镇及中心集镇绿化水平，丰富空间功能，创造开放舒适的公共空间，丰富特色小镇及中心集镇绿道及步行空间，建设多样景观步道、文化体验场所、标志性建筑和公共交流场所，增设便利的商业设施和健身设施等，满足个性化交流需求，为旅游和生活提供便捷的服务。坚持以人为本，留存好原住居民生活空间，防止将原住居民整体迁出，促进人口在特色小镇及中心集镇聚集。进一步倡导生活新风尚，助推精神文明建设，充分调动特色小镇及中心集镇居民参与热情和积极性，提升群众的获得感和幸福感。

专栏5 设施配套建设工程

道路交通工程。推进特色小镇、中心集镇、景区、乡村景点景区旅游专线建设。加强国门大道提升改造，开展路面拓宽、路域环境整治等工程，提升大道绿化水平质量。通过农村客运交通化改造、公共交通站点建设、旅游交通平台搭建等多种方式完善旅游交通换乘体系。重点建设畹町至芒海公路、芒市乡村旅游公路、瑞丽至弄岛公路等项目。

市政工程配套。推动基础设施好的特色小镇及中心集镇的市政配套设施

专栏5 设施配套建设工程

向周围村庄覆盖。以镇区所在县市的城市更新指标要求，推动特色小镇及中心集镇市政基础设施建设完善。打通特色小镇及中心集镇所在地的断头路，配套建设生态停车场。重点建设瑞丽开发开放试验区芒市轩岗片区市政基础设施建设项目。

河流整治工程。推进瑞丽江、大盈江及支流流域水污染防治，对现状水质达到或优于Ⅲ类的湖库水体开展生态环境安全评估，强化河流水系生态环境保护。打造主要河流廊道及周边水库、湖泊的生态景观。通过植树造林、封山育林、恢复和增加林草植被覆盖等措施，加强水土流失治理。重点开展芒市轩岗河芒晃田至芒蚌段、户撒乡芒统河生态清洁小流域等治理工程。

防震减灾工程。完善地质灾害防治体系，做好地质灾害气象风险预警。推动特色小镇及中心集镇人防工程建设工作，设置应急避难场所。特色小镇及中心集镇应编制《消防应急方案》，对消防安全布局、消防站、消防供水、消防通信、消防车通道、消防装备建设等作出具体指导。重点做好芒市站前小镇平战结合地下空间开发项目。

旅游设施配套。充分衔接国土空间规划，做好旅游设施建设的预留建设用地工作。以精品化、品牌化为方向提升改造已有旅游配套设施。重点做好畹町红色旅游经典景区综合服务中心、勐养镇广场旅游厕所等建设项目。

社区配套工程。完善配套医疗、教育、养老服务设施，其服务范围应能辐射到特色小镇及中心集镇的次区域。提升社区智能化安全设施建设。提质改造建设社区服务中心、文化活动场所等社区公共场所。重点开展芒市法帕中学改扩建、芒市城郊中学改扩建，新建芒市第十一小学、盈江县那邦镇国门医院、芒市法帕老年公寓、芒市轩岗敬老院、德宏州社会足球场地等建设项目。

第六节 构建智慧平台，实施精细管理，打造宜居环境

一、促进智慧平台构建

按照智慧城镇建设理念推进特色小镇及中心集镇建设，促进云计算、大数据、物联网、移动互联网、人工智能、区

块链等新一代信息技术的深度融合。重点推动特色小镇智慧化建设，鼓励有条件的中心集镇采用特色小镇的智慧化建设标准，推动中心集镇向智慧化转型。特色小镇及旅游基础较强的中心集镇要全部接入“一部手机游云南”平台，推动特色小（城）镇中名景、名店、名馆、名品等资源全要素上线，实现直播、导游导览、一码通等在特色小（城）镇的全覆盖，加强人脸识别闸机入园、AI识景等功能的推广，推进智慧厕所、景区景点解说、智慧停车等智慧旅游信息化基础设施建设和数字化平台建设，实现免费公共WIFI全覆盖，并提高网速。建设集宣传平台、导游导览平台、诚信平台、购物平台、投诉处理平台于一体的智慧化综合性服务平台。

二、提高精细化管理水平

立足特色小镇定位和中心集镇发展目标，坚持以人为本，积极推进精细化管理，做到系统谋划、科学设计、精准治理和精心服务，着力解决集镇建设和管理中的短板问题，形成精细化运作的良好态势。强化特色小镇及中心集镇环境综合治理，加强生活垃圾处理设施建设，治理、根除重点区域、广场等人流集中场所的乱摆乱设、环境卫生脏乱差等问题。集中整治临街建筑的乱吊乱挂，屋顶违法乱搭乱建，建筑立面破旧、污损和商店招牌、餐饮企业油烟设施、绿化不规范等行为。依法全面拆除违法建筑，对各类新增违法建设实行

零容忍。优化城市道路交通体系，加强公路沿线公共交通站点和公共开放空间建设，优化道路周围非机动车道管理，促进道路慢行空间有效通行，完善道路交通标识、标牌，开展机动车、非机动车和行人交通违法行为综合整治行动，综合治理非法占道停车。建立和完善组织领导体制，加强边境范围内特色小镇及中心集镇对民族干部和民族宗教干部队伍的培养培训力度，建立健全各级领导干部联系少数民族和宗教界代表人士机制，将精细化管理工作纳入重要议事日程，牢牢把握好职责定位，深入梳理权责清单，划定责任边界。加快镇村一体规划建设，以新型城镇化和乡村振兴工作为依托，逐步推动设施配套、制度保障、管理体制的一体化建设。选择开展试点项目，积累精细化管理的经验，以做到规避过错，少走弯路，提高效益。

三、推动绿色低碳发展

坚持尊重自然，保护生态，推动绿色生产、绿色生活、绿色生态、绿色能源、绿色经济等持续发展，走出绿水青山就是金山银山的特色小镇及中心集镇发展道路。特色小镇及中心集镇应按照碳达峰碳中和要求，协同推进经济高质量发展和生态环境高水平保护。推动能源清洁低碳安全高效利用，引导非化石能源消费和分布式新能源发展，利用屋顶等资源推动多场景分布式光伏开发，推行清洁取暖和合同能源管理。

促进工业、建筑、交通等领域低碳转型，坚决遏制“两高”项目盲目发展，大力发展绿色建筑，推广装配式建筑、节能门窗和绿色建材，推进绿色施工。加强再生水利用。以绿色低碳的理念建设特色小镇及中心集镇，积极推广绿色节能建筑、海绵城市技术等，倡导绿色低碳生活，鼓励特色小镇及中心集镇居民使用节能、环保、高效的产品。

专栏6 绿色智慧建设工程

成网一体化建设。指导及监督各县市高质量做好国土空间规划工作，谋划好特色小镇及中心集镇在区域范围内的等级结构和职能定位，推动新型城镇化和乡村振兴发展双轮驱动。以片区为单位推动项目策划，统筹布局资源禀赋或产业特征相近的特色小镇及中心集镇，形成带动片区发展的核极，尤其是交通网、信息网的优先构建。

智慧平台建设。推动建设公共服务、旅游服务、道路交通、产业信息等智慧平台建设。重点开展综合执法公共安全视频监控、智慧旅游发展基础设施、综合行政执法智慧城管平台建设等项目。

绿色低碳发展。推动绿色建筑发展，特色小镇及中心集镇竣工绿色建筑占新建建筑的比例不低于90%，装配式建筑及采用装配式技术体系的建筑占新开工建筑的比例在10%以上。充分利用两江流域丰富的水能、风能、光能等自然资源，大力推动发展绿色清洁能源。重点推动集中式和分布式光伏发电等建设项目。

第四章 规划措施

第一节 加强党的全面领导

全面深入学习贯彻习近平新时代中国特色社会主义思想，增强“四个意识”，坚定“四个自信”，做到“两个维护”，不断提高政治判断力、政治领悟力、政治执行力，不断提高把握新发展阶段、贯彻新发展理念、构建新发展格局的政治能力、战略眼光、专业水平。充分发挥党总揽全局、协调各方的领导核心作用，切实加强党对推进特色小（城）镇发展的领导，确保重大决策部署贯彻落实到位。充分发挥党的各级组织领导作用和战斗堡垒作用，激励干部担当作为，全面调动各级干部的积极性、主动性、创造性，确立人才引领发展战略地位，全方位培养、引进、用好人才，着力聚集爱国奉献的各方面优秀人才，为规划实施提供坚强组织保障和人才支撑。

第二节 压实县市主体责任

各县市、中心集镇要切实履行主体责任，主要领导亲自抓，根据本规划制定特色小（城）镇建设实施方案，明确各县市、中心集镇目标任务、发展重点、项目支撑、政策措施等，力戒形式主义和官僚主义，严禁在特色小（城）镇建设中搞形象工程和政绩工程，高质量推进特色小（城）镇发展。

第三节 强化项目实施支撑

各县市、中心集镇要以项目推进为抓手，超前谋划储备一批推进特色小（城）镇发展的重大项目，按照要素跟着项目走的原则，加强土地、资金等各类要素保障，明确项目建设工作任务、时间节点和进度要求，定期调度、加强协调，确保特色小（城）镇建设项目落地见效。

第四节 加强规划监测评估

强化规划实施全过程管理，开展规划实施情况动态监测分析，做好分阶段评估和总结评估。积极争取国家、省在特色小（城）镇建设过程中针对重点难点问题开展的试点试验示范，及时总结推广有益经验。强化考核工作，建立考核结果与奖惩挂钩机制，对推进特色小（城）镇工作成效显著的县市、中心集镇给予奖励，对推进工作不力的县市、中心集镇进行提醒约谈，形成鼓励先进、鞭策落后的工作氛围。

附表

德宏州“十四五”特色小（城）镇暨中心集镇发展项目库

县市	乡镇	责任单位	序号	项目名称	建设内容和规模	项目起止年限	项目总投资 (万元)	备注
					总计	2753543.21		
			1	芒市风平镇中心集镇建设项目	合计	328288		
芒市	风平镇	芒市风平镇人民政府	1)	芒市工业园区标准化厂房（三期）及配套设施建设项目	包括芒市食品产业园标准化厂房（三期），总建筑面积 207984.53 m ² ；自来水厂一座；帕底组团至等岗组团连接线，实施段道路全长 1200m，道路红线宽度 30m，设计速度为 20km/h，道路等级为城市支路；帕底片区兴侨路，实施道路总长 268.622m，道路红线宽度 18m，设计速度为 20km/h，道路等级为城市支路；芒市食品产业园 6 号路，路线总长为 2.125km，路基宽 K0+000 - K1+566.612 段为 20m，K1+566.612 - K2+125.094 段为 30m，设计速度为 40km/h，道路等级为城市主干路；芒市食品产业园 6 号路延长线，路线总长为 410.83m，道路红线宽度 30m，设计速度为 40km/h，道路等级为城市主干路；帕底片区物流大道截污干管，新建 DN1000 截污干管，总长度约 2421m，设置检查井 100 座等 7 个子项。	2022-2025	111855	
			2)	芒市 7000 吨绿色食品茶产业化出口精加工厂建设项目	项目占地 30 亩，主要加工年产精制茶 7000 吨，建设标准化厂房生产线和购置新机械设备、办公楼、仓储及相关配套设施等。	2022-2023	6008	
			3)	德宏州芒市风平冬季蔬菜产业强镇建设项目	提升基础设施装备水平，构建乡村产业体系，完成产业区农田基础设施建设，完善农产品加工产业、示范引领城乡融合发展。	2022-2025	7195	

德宏州“十四五”特色小（城）镇暨中心集镇发展规划

县市	乡镇	责任单位	序号	项目名称	建设内容和规模	项目起止年限	项目总投资(万元)	备注
			4)	德宏州芒市风平优质稻产业强镇建设项目	提升原料基地、设施设备、仓储保鲜、加工营销、品牌建设等基础设施装备水平，加大培训和宣传力度，构建特色鲜明、布局合理、创业活跃的乡村产业体系，完成产业区农田基础设施建设、合理布局一二三产业发展、完善农产品加工产业、示范引领城乡融合发展。	2022-2025	6630	
			5)	芒市机场 T2 航站楼建设项目	建设 T2 航站楼及附属设施工程。	2021-2022	120000	
			6)	芒市平河光伏发电项目	芒市平河光伏发电项目规划装机 5 万千瓦，计划总投资约 2.7 亿元。	2021-2022	27000	该建设内容风平镇、遮放镇、轩岗乡、勐戛镇均有涉及，项目统计放在风平镇
			7)	芒市站前小镇平战结合地下空间开发项目	项目拟建于站前小镇片区，总建筑面积约 20000 平方米，主要建设地下防空设施及商业开发	2023-2025	30000	
			8)	芒市法帕中学改扩建	实施改扩建项目后，学校办学规模为 48 个教学班 2400 人，规划新征土地 24.47 亩(16313.86 平方米)，新建校舍约 2.3 万平方米。其中一期实施教学楼、消防水池、学生宿舍、运动场、篮球场、排球场、围墙、挡墙等建设。	2022-2025	3800	
			9)	新建芒市第十小学	规划校园占地面积 26.2902 亩，建筑面积约 1.2 万平方米，办学规模为 24 个教学班，在校学生 1080 人。	2022-2023	8300	

县市	乡镇	责任单位	序号	项目名称	建设内容和规模	项目起止年限	项目总投资(万元)	备注
			10)	芒市法帕老年公寓项目	新建 500 张床位，每个床位 42.5 平方米，共 21250 平方米，及附属配套设施。	2021-2025	7500	
			2	芒市遮放镇中心集镇建设项目	合计	547144		
芒市	遮放镇	芒市遮放镇人民政府	1)	遮放镇康养小镇(新城区)项目	依托遮放芒棒现有温泉资源建设温泉度假酒店一幢，已温泉生态庄园模式-“温泉+生态农庄”为主导，温泉、SPA 水疗中心，恒温恒温游泳池，水上乐园建设，康体、体验为一体建设。	2021-2025	5000	
			2)	芒市遮放转播台“三化一美丽”建设项目	改造提升遮放转播台的道路、绿化环境、水电路、机房以及附属设施等。	2021-2025	1000	
			3)	芒市遮放农场现代化橡胶加工厂项目	占地约 500 亩，总建筑面积 3500 平方米，主要建设内容为：厂房、办公用房、仓库、污水处理、停车场及相关配套设施等。计划年产 10000 吨颗粒橡胶。	2021-2025	3500	
			4)	德宏州芒市国家级田园综合体建设试点项目	遮放贡米基地 1000 亩，蓝莓种植 5000 亩，养殖小区建设 10000 平方米，旅游基础设施、人居环境改造、农耕文化建设等。	2022-2023	500000	
			5)	芒市遮放贡米“一县一业”示范县	产业规模化水平提升工程、产业组织化水平提升工程、产业专业化水平提升工程、产业绿色化水平提升工程、产业市场化水平提升工程。	2022-2025	25195	
			6)	德宏州芒市遮放贡米农业产业化联合体创建项目	优质稻生产基地及配套基础设施建设、科技服务体系建设、水稻加工基础设施建设、设备购置、品牌创新与营销体系建设、产业链延伸及休闲农业建设、科技支撑。	2022-2025	11697	
			7)	遮放镇山洪治理	河堤挡墙支砌，长约 2000 米。完成整平、土方回填工作，完成绿化前期覆土地，开展路面及围栏建设，种植绿化。	2022	500	
			8)	遮放镇街道一、四、五队生产道路	长 1000 米，宽 4 米，路面类型水泥灰泥土路面；长 1500 米，宽 4 米，路面类型水泥灰泥土路面；长 1000 米，宽 4 米，路面类型水泥灰泥土路面。	2022	252	

县市	乡镇	责任单位	序号	项目名称	建设内容和规模	项目起止年限	项目总投资(万元)	备注
			3	芒市轩岗乡中心集镇建设项目	合计	14800		
芒市	轩岗乡	芒市轩岗乡人民政府	1)	轩岗乡农产品交易市场	建设农产品交易市场（包含冷链储藏、物流等）。主要建设有水果交易区、蔬菜交易区、水产冻品区、园艺花卉区、干货调料区、农资农机区、展销区、零售区、酒店配套、商务中心、检验检测电商中心、配套服务区以及仓储物流冷链。	2022-2023	2000	
			2)	瑞丽开发开放试验区芒市轩岗片区市政基础设施建设项目	机场路口至轩岗乡政府所在地芒那公路沿线人行道改造 25000 平方米（含文明路 5000 平方米）；芒那路沿线环境提升（景观改造及亮化工程）；雨污水管网建设 16270 米；公路沿线市政道路改造 14913 米	2021-2022	6200	
			3)	芒市轩岗河芒晃田至芒蚌段治理项目	清淤疏浚 3.5 公里，新建堤防 8 公里，岸坡整治 6 公里，其中：坝竹河治理河长 3 公里，南懒河治理河长 4 公里，南片河治理河长 4 公里	2022-2024	4400	
			4)	芒市轩岗敬老院项目	新建 200 个特困供养床位，每个特困供养床位 32 平方米，共计 6400 平方米，及附属配套设施。	2021-2025	2200	
			4	芒市勐嘎镇中心集镇建设项目	合计	8100		
芒市	勐嘎镇	芒市勐嘎镇人民政府	1)	芒市乡村旅游公路建设项目	按四级公路标准改扩建，设计速度 20 公里/小时，路基宽 6.5 米，建设里程 33 公里，总投资 8110 万元。建设项目包括芒市帕底至勐嘎乡村旅游公路、芒市松树寨至老木厂乡村旅游公路、芒市兴侨社区至介桃乡村旅游公路	2021-2025	8100	

县市	乡镇	责任单位	序号	项目名称	建设内容和规模	项目起止年限	项目总投资(万元)	备注
			5	瑞丽市畹町镇特色小镇建设项目	合计		640307.74	
瑞丽市	畹町镇	瑞丽市畹町镇人民政府	1)	畹町特色小镇文化艺术提升项目	在中央银行旧址创作艺术银行兑换艺术币；让畹町“很行”在畹町小镇亮起来；天堂电影院看一场老电影，民国照相馆拍张照；黄包车夫拉游客逛一逛畹町；百乐门KTV唱一曲儿；防空洞酒吧喝喝小酒；将畹町老工委办公大楼改造成电商客栈；南侨机工纪念馆祭拜英雄榜；红色记忆博物馆逛一逛。	2021-2022	300	
			2)	畹町特色小镇智慧公共服务基础设施建设项目	5个智慧停车场（国门停车场、名镇广场停车场、界碑公园停车场、客运中心停车场、.畹町南洋华侨机工回国抗日纪念公园停车场），5座智慧厕所，智慧消防报警系统，智慧口岸出入境管理系统，智慧城市管理系统，智慧国门文化中心、智慧图书馆一体化，100个5G基站，智慧游客服务中心等。	2021-2025	36000	
			3)	畹町城市文化雕塑	新建《英雄畹町》（1465万元）、《滇缅公路和南侨机工浮雕群》（1685万元）、《中缅胞波情》（785万元）等大型文化雕塑在厦门工厂制作。现场安装（125万元）以及基本预备费121.8万元。	2021-2022	4181.8	
			4)	中缅（国际）现代农商产业园	总规划占地面积约1200亩，总建筑面积约70万平方米。主要建设内容为：农副产品交易区、农副产品落地加工区、冷链、仓储物流区、商业服务配套区及保税仓库。	2021-2025	198000	
			5)	森田食品加工厂建设项目	项目占地62.98亩，总建筑面积约53200m ² ，其中：钢架结构厂房约40000m ² 、五层框架结构办公楼2200m ² 、公司餐厅1000m ² 、仓库10000M ² 及基础设施，生产线共11条，主要生产休闲食品（糕点、饼干等甜品）及冰糖、糖果等食品）。	2022-2024	12000	

县市	乡镇	责任单位	序号	项目名称	建设内容和规模	项目起止年限	项目总投资(万元)	备注
			6)	畹町口岸物流园区道路项目(7号路)	对畹町长合以东 320 国道至久丽康源石斛、畹町农场 5 队。路长 3.8km，规划路宽 32m，建设内容：道路路基、道路路面、桥涵工程、雨污排水工程、给水工程、电力管沟工程、通信电缆工程、燃气工程、道路照明工程、绿化工程、交通信号灯及标志标线工程等配套设施。	2021-2022	7500	
			7)	畹町自来水厂自来水厂及配套管网	项目用地 12 亩，建设自来水厂厂房、自来水处理设施、配套供水管网铺设等。	2021-2022	3000	
			8)	畹町至芒海公路	48 公里二级公路	2023-2025	120000	
			9)	瑞丽市畹町镇沿边公路	建设四级公路 6.021 公里，其中 4.564 公里路基宽 6.5 米，路面宽 6.5 米，1.457 公里路基宽 4.5 米，路面宽 4.5 米，路面类型均为沥青混凝土路面。	2021-2022	2100	
			10)	畹町进出口查验货场及边民互市监管区提升改造与信息化建设项目	总用地面积约 200 亩。新建或改造升级 11785 m ² ，其中入境一般贸易区域用房建筑面积为 1865 m ² ，入境边民互市用房建筑面积为 7670 m ² ，出境一般贸易区域用房建筑面积为 950 m ² ，出境边民互市区域用房建筑面积为 1300 m ² 。	2021-2023	20000	
			11)	畹町口岸芒满通道前置作业区项目	总用地面积：23941.78 平方米(其中本期用地为 15215.10 平方米，其余 8726.68 平方米为后期预留用地)，建构物占地面积：2484.17 平方米，总建筑面积：3051.49 平方米，道路及硬化地面积：9943.69 平方米，绿地总面积：2787.24 平方米，容积率：0.20 建筑密度：16.33%，绿地率：18.32%，机动车位：大车 34 个	2022-2024	3700	
			12)	芒满通道联检楼旅检通道建设项目(扩建)	该项目总投资估算为 4623.44 万元，总建设用地 20730.2 m ² ，总建筑面积：总建筑面积：11701.30 平方米(原有查验用房 5073.10 平方米，其中改造建筑面积：805.60 平方米，加建旅检通道 6628.20 平方米)。	2022-2024	4623.44	

县市	乡镇	责任单位	序号	项目名称	建设内容和规模	项目起止年限	项目总投资（万元）	备注
			13)	畹町体育训练基地建设项目	建设标准的综合馆、游泳馆、田径场、足球场，新建畹町全民健身活动中心活动楼一栋，建筑面积 3000 m ² 。	2021-2023	20000	
			14)	公安局边境管理大队芒棒边境派出所搬迁项目	占地 10 亩，新建民辅警公寓楼一栋，办公楼一栋建筑，建筑面积 1750 m ² 。	2021-2022	700	
			15)	畹町镇民主街片区城市更新项目	范围：东至九谷桥、西至新农贸市场、南至畹町河、北至民主街，面积 29.4 万平方米，建设内容包括：历史文化保护，人居环境整治，土地收储及开发，边境技防设施建设以及供水、污水、消防、电力、通讯、燃气、绿化、亮化等公共基础设施。	2022-2025	150000	
			16)	云南红色记忆博物馆	客栈 30 间、餐饮可容纳 600 人就餐、教室三间、停车场可停车 60 辆、有休闲垂钓区、露天酒吧区、演艺广场、1000 平米云南红色记忆博物馆等。	2021-2025	3000	
			17)	畹町南洋华侨机工回国抗日纪念公园四期建设项目	以二战纪念和爱国教育为主题，设计一系列的红色文化景墙、雕塑，结合良好的自然环境，打造一个集缅怀、教育、休闲、旅游为一体的爱国主义教育基地。	2023-2025	3000	
			18)	畹町回龙山战斗遗址保护修复项目	畹町回龙山战斗遗址（战壕、战役遗址）修复保护，景区主干道、步行道、栈道建设，抗战文化雕塑，抗战英雄塑像，游客休息风雨亭、旅游标识标牌，景区大门建设。	2021-2025	6500	
			19)	瑞丽中缅经济文化展示中心建设项目	中缅两国商品展示区、政策文化交流区、写字楼、商贸区、文化广场	2021-2023	2.5	
			20)	黑山门战斗遗址	打造黑山门战斗遗址区，沿途风景优美，植物茂盛，以二战纪念和爱国教育为主题，设计一系列的红色文化景墙、雕塑，结合良好的自然环境，打造一个集缅怀、教育、休闲、旅游为一体的纪念公园。	2021-2023	10000	

县市	乡镇	责任单位	序号	项目名称	建设内容和规模	项目起止年限	项目总投资(万元)	备注
			21)	畹町红色旅游经典景区综合服务中心	项目选址于畹町口岸国门和老兵村之间，用地约 19.58 亩，用于建设大巴车位 6 个、小汽车停车位 68 个、游客中心、研学中心、文化中心及商业等配套辅助用房。	2022-2024	12000	
			22)	畹町康养森林公园建设项目	项目占地 2983.5 亩，建设内容：依托森林公园的生态资源优势，结合边境文化、民族文化、战地文化、建设万佛寺景观区、天鹅湖滨水休闲区、半山酒店度假区、森林养心别院区、爱国主义教育区、生态游憩区、农业体验区等七大功能区。	2022-2025	22000	
			23)	团结抗战老兵村建设项目	1.建设特色商品博览竞技区，2.建设休闲娱乐观光区，3.建设胜利火塘体验区，4.建设索道及配套设施，5.建设射击服务区，6.民宿，7.项目营销推广及运营等。	2022-2023	1700	
			6	瑞丽市姐相镇中心集镇建设项目	合计	5000		
瑞丽市	姐相镇	瑞丽市姐相镇人民政府	1)	姐相中小学基础设施及配套设施建设	全乡 9 个教学点改造教学桌椅质量，打造“智慧课堂”，建设实验室、图书馆等配套教学设施，建设学校食堂。	2022-2025	2000	
			2)	集镇区提升改造	改建、建设污水处理厂；道路亮化工程；建设文化体育中心、停车场；喊沙大沟 2 公里河道改造及铺设。	2022-2026	2500	
			3)	姐相国门文化广场	新建、项目约占地 23.45 亩，主要包括活动广场、停车场、龙亭、公厕等内容。	2022-2027	500	
			7	瑞丽市弄岛镇中心集镇建设项目	合计	444800		
瑞丽市	弄岛镇	瑞丽市弄岛镇人民政府	1)	瑞丽边境经济合作区（弄岛镇）畜产品加工产业园区建设项目	对 606.24 亩土地开发，共 4 条道路，长 2434.4 米，宽 25 米，包括场地平整、边坡防护、河道、给排水、绿化照明工程等。	2023-2025	28600	

县市	乡镇	责任单位	序号	项目名称	建设内容和规模	项目起止年限	项目总投资(万元)	备注
			2)	瑞丽边境经济合作区(弄岛镇)农产品加工产业园区建设项目	对 529.56 亩土地开发, 共 4 条道路, 长 1588.74 米, 宽 25 米, 包括场地平整、边坡防护、河道、给排水、绿化照明工程等。拟在农产品加工产业园区建设标准化厂房 50000 m ² 。	2021-2025	36400	
			3)	肉牛产业基地二期建设项目	熟食加工: 生产线建设内容: 原料收购、修正、腌渍间、辅料间、检验、化验间、更衣室、疑病肉暂存间等熟食加工设施 33450 平方米; 制冷设备 12 台(套); 牛肉干生产线设备 635 台(套)、酱牛肉生产线设备 438 台(套); 化验设备 80 台(套); 包装设备 8 台(套); 职工宿舍、研发中心等配套设施 70610 平方米。	2023-2025	20000	
			4)	瑞丽至弄岛公路建设项目	35 公里一级公路(新建)	2023-2025	350000	
			5)	瑞丽市弄岛镇芒滚至淘宝场公路	建设四级公路 24.191 公里, 其中 22.169 公里路基宽 6.5 米, 路面宽 6.5 米, 1.995 公里路基宽 4.5 米, 路面宽 4.5 米, 路面类型均为沥青混凝土路面。	2021-2022	7800	
			6)	弄岛镇弄木峡民族广场建设项目	建设民族广场一座, 根据弄岛镇文化产业特色, 融入肉牛、柚子、傣族泼水节等多样文化元素。	2021-2025	2000	
			8	陇川县陇把镇中心集镇建设项目	合计	12510		
陇川县	陇把镇	陇川县陇把镇人民政府	1)	陇把镇屠宰场建设项目	建设规模 4669 m ² , 主要建设内容: 待宰间、隔离间、屠宰加间、处理间、检验设备、排给水设施、污水处理设施。	2022-2025	2000	
			2)	陇把镇消防站建设项目	在我镇购买配置 8 吨水罐消防 1 辆、抢险救援车 1 辆及配齐消防器材装备。	2022-2025	110	
			3)	陇把镇专职消防队建设项目	在陇把镇城区合适位置征地 5 亩, 按照全国重点镇规划部署建设一致标准的一级政府专职消防队。	2022-2025	400	

县市	乡镇	责任单位	序号	项目名称	建设内容和规模	项目起止年限	项目总投资(万元)	备注
			4)	陇把镇社会综合服务建设项目	建设自来水管网共计 43000 米，架设路灯 56 栈，放置消防栓 40 个，铺设污水管网 32000 米；八个居民小区建盖活动室，每个小区建盖面积为 120 平方米左右；现有社区图书室无法满足使用需要，需建盖占地面积 110 个平方，建筑面积 220 个平方的社区多功能活动室。	2022-2025	5000	
			5)	陇把镇新兴综合农贸市场建设项目	新兴综合农贸市场拟建有农特产品交易区 8000 m ² 、冷链仓储 1000 m ² 、物流中心 3000 m ² 、农村电商中心 500 m ² 、特色农产品展示区 1000 m ² 、其他民族特色商贸建筑面积 15000 m ² 。	2022-2025	5000	
			9	陇川县户撒乡中心集镇建设项目	合计		1000	
陇川县	户撒乡	陇川县户撒乡人民政府	1)	户撒乡芒统河生态清洁小流域工程	预防治理水土流失面积 11.5 平方公里	2021-2025	1000	
			10	陇川县景罕镇中心集镇建设项目	合计		1989	
陇川县	景罕镇	陇川县景罕镇人民政府	1)	蚕桑产业基地道路建设项目	建设砂石路面硬化机耕路及砼排水沟渠 4 公里。建设砂石路面硬化长 5.68 公里，支砌水泥砼排水沟渠 4 公里，支砌单孔钢筋砼圆管涵φ60cm12 米、φ40cm116 米。建设砂石路面硬化机耕路及砼排水沟渠 3 公里。铺砂石路 4.9 公里,3.5 米宽，30 万元/公里。	2021	382	
			2)	农产品、火房山茶茶叶产业基地道路建设项目	建设砼路面硬化机耕路及砼排水沟渠 5 公里；建设水泥砼路面硬化道路 5 公里及排水沟渠；小帕浪加油站至南宛河边排灌沟 2860 米。	2024	1017	
			3)	弄回蚕桑与核桃基地道路建设项目	建设砂石路面硬化机耕路及砼排水沟渠 8 公里；建设砂石路面硬化机耕路及砼排水沟渠 5 公里。	2025	590	

县市	乡镇	责任单位	序号	项目名称	建设内容和规模	项目起止年限	项目总投资(万元)	备注
			11	陇川县王子树乡中心集镇建设项目	合计	2900		
陇川县	王子树乡	陇川县王子树乡人民政府	1)	王子树乡林下产业种植及野生蔬菜发展项目	发展掌裂罗伞（俗称苦凉包）200亩；香椿200亩，黄精200亩；粗梗稠李（俗称胭脂果）200亩；云南栲（俗称渣子）200亩；滇北杜英（俗称克立捞）200亩；余甘子（俗称橄榄）100亩，梁王茶（俗称刷把菜）100亩。	2023-2025	300	
			2)	王子树乡农副产品交易中心	新建农副产品交易中心，主要建设有水果交易区、蔬菜交易区、水产冻品区、园艺花卉区、干货调料区、农资农机区、展销区、零售区、酒店配套、商务中心、检验检测电商中心、配套服务区以及仓储物流冷链。	2022-2024	1500	
			3)	王子树乡茶产业基础设施建设项目	新建产业灌溉建设6.5公里及其附属设施；新建产业道路10公里及其附属设施。	2022-2025	500	
			4)	王子树乡消防设施建设	消防水池1000立方米及其附属设施。改造提升接警室、门卫室、餐厅食堂、大队办公楼、综合楼、公寓楼。	2022-2024	100	
			5)	王子树乡生态茶园民宿建设项目	新建茶园民宿4栋。建设内容为综合办公楼、民宿酒店、住宅开发。	2024-2025	500	
			12	盈江县盏西镇中心集镇建设项目	合计	40431.89		
盈江县	盏西镇	盈江县盏西镇人民政府	1)	盏西镇物流园区建设项目	新建物流园区，行政办公楼、厂房；新建农产品批发市场，建设内：钢架房、道路，通水通电、通讯。	2023-2025	1500	
			2)	盏西镇饮水安全巩固提升工程	新建规模化水厂1座，配套水质净化和消毒设备，配套输配水管道58.58Km。旧城镇通各村寨自来水主管网建设。	2023-2025	4681.89	
			3)	盏西集镇街容街貌绿化美化提升改造项目	关上街1.5公里街面绿化美化，对行道树进行修剪调整、建筑墙体进行民族特色元素涂装。	2023-2024	360	

县市	乡镇	责任单位	序号	项目名称	建设内容和规模	项目起止年限	项目总投资(万元)	备注
			4)	盈江县民族文化园建设项目	建设盈江傣文化园建设项目、盏西镇傣族文化园、盏西镇景颇族文化园、盏西镇傈僳族文化园、对盈江现有景颇文化园提升改造。主要建设内容为文化广场、游客接待中心、纪念馆、民族文化遗产馆、商业中心、、环园道路、停车场、公厕、喷泉景观、文化休息廊道、慢行步道、休闲绿地、农耕体验、瞭望塔、民族手工艺车间、民族手工艺展、人物塑像、凯旋门、绿化、灯光亮化、水电及附属设施工程等。	2021-2025	33500	
			5)	盏西“白马塘”红色旅游基地建设项目	1、新建历史纪念馆1栋：建筑面积100平方米；新建白马亭广场500平方米，安装石制雕文栏杆300米，撰刻墓碑，大青树树花池，安装休闲椅2套，铺设人行道，长200米，路面均宽4.5米，面积900m ² ；2、修缮白马亭、白马雕像、踏步；3、土司后花园：铺设园路1000米，宽度3米，面积3000平方米；新建烧烤区休闲亭4座，砌筑大青树花池，扩建鱼塘，安装休闲椅8套，新建垃圾池2座。4、滨江畔休闲步道：长度800米，涵洞1座。	2023-2024	390	
			13	盈江县弄璋镇中心集镇建设项目	合计	1400		
盈江县	弄璋镇	盈江县弄璋镇人民政府	1)	弄璋镇专职消防队建设项目	在弄璋镇城区合适位置征地5亩，按照全国重点镇规划部署建设一致标准的一级政府专职消防队。	2021-2025	400	
			2)	盈江县弄璋镇姐冒街道风貌改造项目	车行道、人行道、雨污管网、电线、网线改造，路灯、花箱、绿化树木安装种植。	2022-2025	1000	
			14	盈江县太平镇中心集镇建设项目	合计	850		
盈江	太平	盈江县太平镇	1)	太平镇新建停车场项目	新建可容纳100张汽车的停车场。新建停车库及其他用房699平方米，屋面运动场241平方米。	2021-2025	200	

德宏州“十四五”特色小（城）镇暨中心集镇发展规划

县市	乡镇	责任单位	序号	项目名称	建设内容和规模	项目起止年限	项目总投资(万元)	备注
县	镇	人民政府	2)	太平镇集镇供水改造提升综合项目	1、建设钢筋混凝土新拦水坝一座，坝体 80 立方米，工程量 600 立方米，新增容积 250 立方米。2、新建净水池一个，容积 300 立方米，配套一体化净水设备一套。3、新架设三寸输水管 4 公里。	2021-2025	350	
			3)	太平镇街道亮化工程	新建太平镇街道亮化工程 5 公里。主要街道管线入地，公园广场、主要入口、商业和街区亮化。	2021-2025	300	
			15	盈江县新城乡中心集镇建设项目	合计	5000		
盈江县	新城乡	盈江县新城乡人民政府	1)	盈江县新城乡农贸市场建设	①建设农贸市场 8476 m ² ，其中蔬菜、生鲜交易市场大棚 3000 m ² ，铺面 3000 平 m ² ；②标准化公厕 1 座；③停车场 2000 m ²	2020-2025	5000	
			16	盈江县那邦镇中心集镇建设项目	合计	400		
盈江县	那邦镇	盈江县那邦镇人民政府	1)	那邦镇专职消防队建设项目	在那邦镇专职消防队的原址，按照全国重点镇标准建设一级政府专职消防队。	2021-2025	400	
			17	盈江县旧城镇中心集镇建设项目	合计	85546.58		
盈江县	旧城镇	盈江县旧城镇人民政府	1)	旧城镇供水污水工程建设项目	旧城镇管网铺设等附属设施。修缮、加固、阳台及外墙、排水管网改造等方面。在大寨自然村、小旧城建设排污管道，接到芒环污水处理厂进行处理。	2022-2023	516.82	

县市	乡镇	责任单位	序号	项目名称	建设内容和规模	项目起止年限	项目总投资(万元)	备注
			2)	旧城镇小城镇建设项目	1、街道总长 2580 米，其中主街道长 2180 米，宽 20 米（含两侧人行道 10 米）；为民路长 400 米，宽 10 米（含两侧人行道 4 米），民族景观大道长 650 米。2、建设停车场 6 个：分别为农技站、林业站、粮食局、镇政府、姐告广场、旧城村委会旁。3、新建公厕 6 座：分别为农技站、林业站、镇政府、旧城村委会旁各 1 座、农贸市场 2 座。4、农贸市场功能改造提升，消防通道和消防池建设建立。5、街道机动车临时停车位规划和公交车站台候车亭。6、垃圾清运设施购置，配备清（保）洁人员 8-10 名。7、街子、大寨等周边小区巷道硬化，污（雨）水管网，自来管网改造，增设绿化和路灯，民房按旧城特色风貌改造提升，拆除私搭乱建。8、提升旧城小城镇功能，打通广场与腾陇路的连接，新建旧城民族风情街，景观大道长 650 米，宽 20 米，道路两旁新建民族风情街。	2021-2025	30000	
			3)	旧城中小学改扩建工程	将粮食储备仓库划入学校，新建高中部校区等工程旧城镇中学和中心小学校舍基础设施得到改善。	2021-2025	20000	
			4)	旧城镇中心卫生院建设项目	总建筑面积 6120 平方米：中医综合楼一栋 3 层框架结构,建筑面积 1200 平方米；住院楼一栋五层框架结构,建筑面积 3000 平方米；职工周转宿舍楼一栋 32 套，建筑面积 1920 平方米；及附属设施设备建设。	2021-2023	2399	
			5)	文化站建设改建修复加固项目	旧城文化站屋顶修复加固、吊顶修复 130 平方米，房屋刮瓷、地板等。	2021-2025	95	
			6)	旧城农贸市场建设项目	现有农贸市场占地 122 亩，计划扩建 10 亩，达到 32 亩，对其重新规划建设达到标准的综合农贸交易市场。	2021-2025	5000	
			7)	旧城镇老办公楼维修及附属设施建设	办公楼及附属设施建设。门卫室、餐厅食堂、办公楼、综合楼、公寓楼，总建筑面积：444.14 平方米。	2024	35.76	

县市	乡镇	责任单位	序号	项目名称	建设内容和规模	项目起止年限	项目总投资(万元)	备注
			8)	旧城镇老城区改造建设项目	民族景观大道 20m 宽 (5+5+5+5) 市政道路, 路线长 0.7km; 旧城老街道改造工程 20m 宽 (5+5+5+5) 市政道路, 路线长 2.086km; 旧城为民路改造工程 10m 宽石板路(含三线入地), 路线长 0.28km; 4m 宽水泥砼道路, 路线长 0.42km; 建筑风貌整治(老危房改造、穿衣戴帽)。	2021-2025	7500	
			9)	香额湖游览区	游客接待服务站、景区道路、环湖游道、生态停车场、旅游厕所、环湖休闲亭、环境风貌改善、恢复十二眼井、泼水广场、傣族文化园建设、旅游标识牌、码头、建设环卫设施、电力设施等。	2022-2025	20000	
			18	梁河县勐养镇中心集镇建设项目	合计	78502		
梁河县	勐养镇	梁河县勐养镇人民政府	1)	勐养镇肉食品加工厂(生态蔬菜交易市场)	以勐养镇生猪养殖产业为基础, 建设肉食品加工厂一个, 包含生猪屠宰、肉制品加工销售等。	2022-2025	5200	
			2)	梁河县农产品冷链物流仓储中心	建设农产品分拣中心 1 个, 占地约 15 亩, 建设总规模 4500 平方米, 包含分拣、冷链仓储等设施, 资产归村集体。	2022-2023	580	
			3)	梁河县勐养镇肉牛养殖场建设项目	建设肉牛养殖场 1 个, 占地面积 10 亩, 包括牛舍、储物间、办公厂房、水电路等配套设施。	2022-2023	800	
			4)	梁河县勐养镇林下产业发展项目	依托 19.6 万亩三岔河林场, 发展石斛、滇重楼、山葵等林下经济作物。	2022-2025	500	
			5)	梁河县勐养镇大米加工厂建设项目	建设大米加工厂 1 个, 占地面积 4 亩。建设内容包括加工车间、加工设备、产品精包装车间、仓库、检验检测室等, 购置包装设备。	2022-2025	1000	

县市	乡镇	责任单位	序号	项目名称	建设内容和规模	项目起止年限	项目总投资（万元）	备注
			6)	梁河县“光伏”分布式发电项目	在已建成并网发电 11.338MW 和持续加强推动居民分布式发电基础上，发展污水处理厂+分布式、医院+分布式、企业+分布式发电，到 2025 年，光伏发电装机容量达到 20MW，年发电量达 2300 万千瓦时	2021-2025	10000	该建设内容勐养镇、芒东镇、曩宋乡、九保乡均有涉及，项目统计放在勐养镇
			7)	勐养镇滨江大道建设项目	建设沥青混凝土路面道路 4.67 公里，宽度 20 米，包含人行道、绿化隔离带等内容，安装路灯 300 盏。	2022-2025	8000	
			8)	梁河县勐养镇综合农贸市场建设项目	建设标准化综合农贸市场 1 个，占地面积 8 亩，具备农产品销售、综合商场等设施。	2022-2025	2000	
			9)	梁河县勐养镇民族中学教师周转宿舍建设项目	建设教师周转宿舍 630 平方米。	2023-2025	220.5	
			10)	梁河县勐养镇第二小学教师周转宿舍建设项目	建设教师周转宿舍 490 平方米。	2023-2025	171.5	
			11)	勐养镇广场旅游厕所建设项目	建设 A 级旅游厕所一座，建设内容为：一层框架结构，建筑面积不低于 62 m ² 。	2022-2023	30	
			12)	梁河县葫芦丝乡村振兴田园综合体建设项目	依托勐养镇葫芦丝文化、地热及其他自然资源，在保护生态环境的前提下，进行保护性开发，建设包含酒店、民宿客栈、露天泡池、游泳池、沙滩浴场、房车营地及其他附属设施的艺术小镇。	2022-2025	50000	

县市	乡镇	责任单位	序号	项目名称	建设内容和规模	项目起止年限	项目总投资 (万元)	备注
			19	梁河县芒东镇中心集镇建设项目	合计		18650	
梁河县	芒东镇	梁河县芒东镇人民政府	1)	芒东镇绿色产业加工园	建绿色产业加工园一幢及机械设备，建筑面积 3500 m ²	2023-2024	1050	
			2)	芒东镇现代物流产业园	建设物流产业园包含冷链储存、物流等。主要建设有水果交易区、蔬菜交易区、水产冻品区、园艺花卉区、检疫检测电商中心、配套服务区以及仓储物流冷链	2023-2024	600	
			3)	芒东镇商业综合体项目	建设芒东镇农贸市场商业体验区及配套设施	2022-2023	2000	
			4)	芒东镇一水两污项目	芒东集镇污水管网建设，全长 2.3 公里，新建污水处理厂一座。新建 1 座污水提升泵井，配套 2 台潜污泵。	2022-2023	1600	
			5)	芒东镇集镇主干道硬化项目	建设集镇主干道硬化 3km，面积 18000 平米及附属设施	2023-2024	400	
			6)	芒东镇集镇三线入地建设项目	建设安装三线入地 10km 及附属检查井 30 个	2023-2024	400	
			7)	芒东镇集镇消防设施项目	建芒东集镇消防设施一套，包含地下水池、水泵房及配电设施	2023-2024	300	
			8)	芒东镇人居环境综合提升	新建亮化工程 1500 盏，绿化面积 10000 平方米。美化墙体 8000 平方米。芒东特色大门标志 2 座	2024-2025	900	
			9)	芒东集镇农贸市场建设	新建农贸市场 1 个，占地面积 22 亩。商铺 10 个建筑面积 502.2 m ² ，钢结构农贸市场大棚 304 m ² ，钢筋混凝土货台 44.8 m ² ，混泥土场地硬化 776.6 m ² 。	2021-2022	7300	
			10)	芒东镇成人教育学院建设项目	建成人学院一幢，面积 1000 m ²	2023-2024	300	

县市	乡镇	责任单位	序号	项目名称	建设内容和规模	项目起止年限	项目总投资 (万元)	备注
			11)	芒东镇综合门诊迁建项目	建综合门诊一幢，面积 3000 m ²	2023-2024	900	
			12)	芒东镇体育运动中心建设项目	建体育场一个，面积 6000 m ²	2023-2024	600	
			13)	芒东镇民族文化广场建设项目	建民族文化广场一幢及附属设施，面积 5000 m ²	2023-2024	600	
			14)	芒东镇智慧停车场建设项目	建设智慧停车场一座，车位 150 个	2023-2024	800	
			15)	芒东镇历史博物馆及建设项目	建历史博物馆一幢，面积 2000 m ²	2023-2024	600	
			16)	芒东镇农民艺术产业园	建芒东镇农民艺术产业园一幢，面积 1000 m ² ，非物质文化遗产展览区 200 m ²	2024-2025	300	
			20	梁河县曩宋乡中心集镇建设项目	合计	13500		
梁河县	曩宋乡	梁河县曩宋乡人民政府	1)	曩宋阿昌族乡农产品交易市场配套设施建设项目	建设内容：1.农产品交易市场雨棚；2.水电安装；3.冷冻库；4.防护栏杆；5.检疫检测电商中心；6.服装区等。	2022-2023	500	
			2)	曩宋阿昌族乡乡村振兴滇皂荚特色产业示范村建设项目	项目预计总投资 5000 万元。其中：一期建设资金 600 万元，二期建设资金 3000 万元；三期建设资金 1400 万元。一期项目总投入资金 600 万元。	2022-2025	5000	
			3)	曩宋阿昌族乡屠宰场建设项目	建设规模 2000 m ² ，主要建设内容：待宰间、隔离间、屠宰加间、处理间、检验设备、排给水设施、污水处理设施。	2022-2025	3000	
			4)	曩宋阿昌族乡冷链物流建设项目	新建冷链、物流、仓储物流区，行政办公楼、厂房；新建农产品批发市场厂房，钢架房、道路，通水通电、通讯。	2023-2025	2000	

县市	乡镇	责任单位	序号	项目名称	建设内容和规模	项目起止年限	项目总投资(万元)	备注
			5)	梁河县曩宋阿昌族乡“北大门”旅游开发建设项目	建设内容：着力打造梁河县“北大门”，1.建特色大门2道；2.抗战遗址红色教育基地；3.阿昌族民族文化展览馆；4.改造曩宋村民房为本地土筒瓦建筑，美化街道两边民宿建筑融入阿昌族元素；5.旅游接待站；6.旅游服务中心；7.旅游公厕1座；基础设施及配套建设（党建长廊、火山石铺筑主路、支路等、管网改造、停车场、绿化、集镇亮化照明系工程建设、大盈江河提升整治、特色小镇公共服务设施建设等附属设施。	2022-2025	3000	
			21	梁河县九保乡建设项目	合计	20724		
梁河县	九保乡	梁河县九保乡人民政府	1)	九保古镇特色食品加工厂建设项目	九保古镇特色食品加工厂建设 3735 平方米	2023-2025	300	
			2)	九保古镇污水处理建设项目	九保古镇污水治理建设 1650 米	2023-2025	160	
			3)	九保古镇“三线入地”建设项目	九保古镇“三线入地”建设 1.5 公里	2023-2025	800	
			4)	九保古镇滨河路新区建设项目	九保古镇滨河路新区建设 1200 米，其中绿化带宽 30 米，青石板道路建设宽 15 米及周边仿古铺面打造。	2023-2025	10000	
			5)	九保古镇青石板道路建设项目	九保村青石板道路建设宽 12 米，长 7.2 公里	2023-2025	3000	
			6)	九保古镇环村道路建设项目	九保古镇环村道路建设 3 条 7 公里，均宽 8 米。	2023-2025	1800	
			7)	九保古镇整体风貌提升建设项目	九保古镇街面民居仿古改造 200 户；九保古镇民宿客栈建设 30 户；九保古镇特色农家乐建设 20 户；安装太阳能路灯 200 盏。	2023-2025	3400	
			8)	九保古镇村史馆建设项目	九保古镇村史馆建设	2022	64	

德宏州“十四五”特色小（城）镇暨中心集镇发展规划

县市	乡镇	责任单位	序号	项目名称	建设内容和规模	项目起止年限	项目总投资(万元)	备注
			9)	九保古镇旅游设施打造项目	九保古镇旅游停车场建设3个13540平方米；九保古镇旅游休闲步道2公里；九保古镇旅游休闲文化广场后续建设；九保古镇特色饮食文创街打造。	2023-2025	1200	
			22	德宏州特色小镇暨中心集镇建设项目	合计	481700		
德宏州	特色小镇、各中心集镇	各镇人民政府	1)	国土绿化美化及生态修复项目	国土绿化美化及生态修复10.8万亩，其中人工造林10.5万亩（中央财政造林补贴2.5万亩，新一轮退耕还林1.5万亩，陡坡地生态治理1万亩，因地制宜开展村镇、村庄等乡村绿化4万亩，沿路、沿河、沿湖等三沿绿化1.5万亩）、义务植树900万株	2021-2025	53900	
			2)	森林城市和森林乡村创建项目	编制森林城市和森林乡村创建规划，创建芒市、陇川县等2个国家级森林城市；5个县市创建省级森林城市；创建国家级森林乡村12个；创建省级森林乡村28个	2021-2025	206600	
			3)	生态旅游及森林康养项目	编制和实施《德宏州生态旅游总体规划》，规划建设2个5A级、4个4A级、6个3A级等森林生态旅游景区。编制和实施《德宏州森林康养产业发展总体规划》，建立以县为单位的国家森林康养基地1个、以经营主体为单位的国家森林康养基地10个、森林康养人家100个。	2021-2035	218000	
			4)	综合执法公共安全视频监控建设项目	建设公共视频监控系统，更新城市综合执法大队日常执法所需制服、防刺服、巡逻电瓶车等装备。	2021-2023	1200	
			5)	综合行政执法智慧城管平台建设项目	建设数字执法视频平台和执法指挥中心，建设综合执法平台，开发日常工作管理子系统、专项整治保障普查子系统、督察考核子系统、全移动执法通和审批服务子系统等多个业务系统。	2021-2023	1000	
			6)	综合管理执法装备配备	根据《住房和城乡建设部办公厅关于印发城市管理执法装备配备指导标准（试行）的通知》（建办督〔2020〕34号）采购综合执法装备。	2021-2023	1000	